



Måsøy kommune



Bilde: 10. klasse ved Havøysund skole som driver elevbedrifter. Her produksjon av fiskekaker.

Økonomiplan 2012 – 2015 **Årsbudsjett 2012**

INNHALDSFORTEGNELSE

DEL 1 – INNLEDNING OG MÅL	4
INNLEDNING	4
HOVEDTREKK – ENDRINGER I DRIFTSBUDSJETTET	7
ANDRE VURDERINGER OG KOMMENTARER	8
INVESTERINGSBUDSJETTET – INNLEDENDE KOMMENTARER	12
DEL 2 – KOMMUNEPLAN 2012 - 2015	16
ØKONOMIPLAN – HJEMMEL I LOV	16
STATISTIKK OG UTVIKLINGSTREKK	16
GJENNOMGANG AV KOMMUNENS ØKONOMISKE SITUASJON	17
Konsekvensjustert budsjettoversikt - drift.....	26
Vurdering av konsekvensjustert budsjett	27
DEL 3 BUDSJETT 2012.....	28
Sentraladministrasjonen (1000: 1999).....	28
INNLEDNING	28
SENTRALE ARBEIDSOMRÅDER 2012	29
ØKONOMISKE RESSURSER.....	30
Oppvekst sektoren (2000:2999).....	31
ØKONOMISKE RESSURSER.....	32
Helse- og omsorgssektoren (3000:3999)	35
INNLEDNING	35
SENTRALE ARBEIDSOMRÅDER 2012	35
ØKONOMISKE RESSURSER.....	35
ANDRE VURDERINGER OG KOMMENTARER	36
Teknisk sektor (4000:4999)	37
INNLEDNING	37
SENTRALE ARBEIDSOMRÅDER 2012	37
ANDRE VURDERINGER OG KOMMENTARER	38
DEL 4 – HOVEDOVERSIKTER	40
BUDSJETTSKJEMA 1A – DRIFTSBUDSJETTET	40
BUDSJETTSKJEMA 2A – INVESTERING	41
ØKONOMISK OVERSIKT – DRIFTSBUDSJETTET	42
ØKONOMISK OVERSIKT – INVESTERINGSBUDSJETTET.....	44

DEL 1 – INNLEDNING OG MÅL

INNLEDNING

Rådmannen legger herved fram sitt forslag til Budsjett 2012 og økonomiplan for perioden 2012 – 2015. Nevnte to dokumenter må sees i sammenheng. Økonomiplanen er et overordnet styrings- og utviklingsverktøy. Årsbudsjettet er et bevilgningsdokument, hvor kommunestyret fastsetter bevilgningene for neste års drift og investeringer. Økonomiplanen viser konsekvensene av disse bevilgningene over en 4-årsperiode, samt prioritering av fremtidige investeringer og driftsendringer.

Rådmannens forslag til budsjett 2012 er i balanse. Rådmannen understreker at balansen er skjør og budsjettet mangler avsetning til reserver for å dekke uforutsette forhold som nærmest uten unntak oppstår i løpet av året. Det er nødvendig med måtehold og stram økonomistyring om vi skal unngå underskudd i regnskapet.

Måsøy kommunes budsjett for 2012 er lagt opp med et netto driftsresultat på 2,7 %. Fylkesmannens anbefaling er at netto driftsresultat bør minimum utgjøre 3 % av driftsinntektene avhengig av nødvendige avsetninger og investeringer. Driftsresultatet bør over tid ligge mellom 3-5 %. Buffer er en nødvendighet for å kunne takle svingninger på både inntekts- og utgiftssiden.

Netto driftsresultat på 2,7 % kommer som følge av betydelige utgiftsreduksjoner, ekstra inntekter gjennom eiendomsskatt, samt forlengelse av nedbetalingstid på lån. For å få realisert allerede vedtatte investeringer, som Havøysund Helsesenter og Tufjord Vannverk, vil kommunens gjeld øke betydelig i 2012 og ytterligere belaste driftsbudsjettet gjennom økonomiplanperioden. Selv om det er investeringer som tvinger seg frem, så må det settes fokus på nedbetaling av gjeld og begrensninger i nye låneopptak videre i perioden. Samtidig som det igangsatte arbeidet med å finne innsparings- og effektiviseringstiltak i kommunens drift må intensiveres.

KOMMUNENS RAMMEBETINGELSER

Rammetilskudd og skatteinntekter

Skatteinntekter og rammetilskudd utgjør samlet det som defineres som kommunenes ”frie inntekter”. Det er inntekter som kommunene kan råde fritt over uten andre føringer fra staten enn gjeldende lover og regelverk. For Måsøy kommune utgjorde frie inntekter om lag 62 % av kommunens samlede inntekter i 2010. Sammenlignet med 2011 får Måsøy kommune en vekst i frie inntekter på kr. 2.842.000,- i 2012. Dette er nominell vekst som skal kompensere for 3,25 % prisvekst (kommunal deflator) samt midler til nye tiltak. Justert for dette er realveksten på -0,2 % som betyr at vi har kr. 193.000,- mindre i frie midler i 2012 sammenlignet med 2011. Lebesby kommune, som er en av vinnerne i Finnmark, har til sammenligning en realvekst på om lag 2,2 millioner kroner.

Ved beregning av skatt og rammetilskudd er det folketallet per 1.7.2011 som er lagt til grunn. Den var hos oss på 1.238 innbyggere, som var en økning på 10 innbyggere fra 1.1. Økning i folketallet med en større andel barn og unge vil være sentralt for å bidra til økning i overføringene og en positiv utvikling for Måsøy kommune.

Samhandlingsreformen

Fra og med 1. januar 2012 får kommunene medfinansieringsansvar for medisinske opphold og konsultasjoner i spesialisthelsetjenesten, og betalingsansvar fra dag 1 for utskrivningsklare pasienter som blir liggende på sykehus. Dekning av utgiftene til dette er lagt inn i rammetilskuddet fra staten basert på historiske tall for de enkelte kommunene. For Måsøy utgjør dette kr. 1.681.000,-. I tillegg får kommunen kr. 191.000,- i ”tapskompensasjon”, fordi beregningene viser at vi har hatt et høyere forbruk innen kommunal medfinansiering og utskrivningsklare pasienter enn det som fremkommer etter fordelingen basert på statens kostnadsnøkkel. Denne kompensasjonen vil ligge fast i tre år.

Fra statens side argumenteres det med at når kommunene er med på å betale for innleggelsene vil det føre til at de blir mer bevisst på viktigheten av å fremme helse, forebygge sykdom og bygge opp lokale tilbud. Gjennom lokale tiltak skal kommunene kunne redusere utgiftene knyttet til kommunal medfinansiering.

Måsøy kommune har kommet godt i gang med å tilpasse oss til Samhandlingsreformen. Utbyggingen av helsesenteret vil gi oss tre nye sykestueplasser i tillegg til den ene som vi har i dag. Gjennom dette sikrer vi egen kapasitet til å ivareta utskrivningsklare pasienter. Vi har i tillegg opprettet en prosjektlederstilling som skal koordinere iverksettingen av reformen med hovedfokus på lokale tiltak som kan bidra til reduksjon i utgiftene knyttet til kommunal medfinansiering. Dette arbeidet startet opp i januar 2011, og videreføres i 2012. Arbeidet finansieres delvis av fond, samt at det vil bli søkt om eksterne tilskudd til dette.

Det hersker stor usikkerhet i kommunene til konsekvensene av Samhandlingsreformen og 2012 kommer til å bli et år der vi må tilegne oss kunnskap og erfaringer med reformen. Effekter av lokale tiltak vil vanskelig kunne synliggjøres allerede neste år, og vi har lagt til grunn at midlene knyttet til kommunal medfinansiering må disponeres til betaling til helseforetaket. Det skal inngås en egen samarbeidsavtale mellom kommunene og det regionale helseforetaket (Helse Finnmark) innen 31.1.2012.

Midlene til Samhandlingsreformen ligger inne i kommunens økning av de frie inntektene som i realiteten betyr at det er enda mindre igjen til dekning av utgiftsveksten som kommer.

Eiendomsskatt

Stadig flere kommuner har innført eiendomsskatt og i 2010 var det 309 kommuner av 430 kommuner totalt som skrev ut eiendomsskatt. Dette er den eneste inntektskilden av betydning som kommunene selv kan bestemme. Måsøy kommune har vedtatt innføring av eiendomsskatt fra 2012, og for skatteåret 2012 er inntekten kalkulert til 1,1 millioner kroner fordelt med kr. 700.000,- på verker og bruk og kr. 400.000,- for boliger i Havøysund. Uten inntektene fra

eiendomsskatten vil det være nødvendig med tilsvarende inndekning i kommunens drift (utgifter og/eller inntekter).

I økonomiplanperioden legges det opp til at eiendomsskattesatsen skal økes til maks. 2,5 %, for å gi næringslivet og innbyggerne tid til å justere inn den nye utgiften. Maksimal sats som kan pålegges skatteyterne er i følge lov om eiendomsskatt på 7 %. Dette kan nås over 4 år fra første år eiendomsskatten utskrives, dvs. at Måsøy kommune vil kunne nå denne i 2015. Det kan fastsettes ulik sats for henholdsvis verker og bruk og boliger. I tillegg kan det innføres bunnfradrag for alle selvstendige bostedsdeler i faste eiendommer som ikke brukes til næringsformål.

Lønn og pensjoner

Lønn og pensjoner utgjorde i 2010 om lag 60 % av Måsøy kommunes totale utgifter. Lønnsoppgjøret i 2011 ble dyrt for kommunesektoren med en endelig ramme på 4,25 %, og ut fra anslag i statsbudsjettet forventes det et dyrt oppgjør også i 2012 med en lønnsvekst på 4 %. Dette er lagt til grunn i kommunens budsjettforslag. Til å møte lønnsoppgjøret er det lagt inn en lønnsreserve på kr. 1,5 millioner. Dette er en million kroner mer enn for 2011.

I likhet med lønnsveksten har økning i pensjonsutgiftene blitt utfordrende å håndtere for kommunene. Dyre lønnsoppgjør kombinert med lav avkastning på innskutt kapital som følge av lave renter har bidratt til dette. For 2012 er det budsjettert med utgifter til pensjon med 16 % av pensjonsgrunnlaget i følge premieprognose som er utarbeidet av KLP. Dette er en økning fra 13 % i 2011. Sammenlignet med budsjett 2011 øker utgiftene til pensjon i 2012 med om lag 1,9 millioner kroner.

Gjeld

Måsøy kommunes gjeld består av langsiktig lån til investeringer i kommunen og startlån for videre utlån til boligformål. Videre har kommunen pensjonsforpliktelser som betraktes som langsiktig gjeld.

Kommunens gjeld har økt betydelig gjennom siste to års investeringer i skolen, helsesenteret og innen vann og avløp. Per 31.12.2010 var langsiktig gjeld utenom pensjonsforpliktelser på kr. 59 millioner. Justert for nye låneopptak i 2011 og avdrag er gjelda beregnet til å være på om lag kr. 75 millioner ved utgangen av 2011. I 2012 foreslås det låneopptak på kr. 18 millioner inkl. 1 million kroner til startlån. I all hovedsak dreier dette seg om finansiering av igangsatte og allerede vedtatte investeringsprosjekter. Justert for avdrag betyr dette at kommunens gjeld vil være på om lag 87 millioner kroner ved utgangen av 2012.

Ut fra nåværende driftssituasjon så er ikke kommunen i stand til å håndtere ytterligere økning av gjelda, og det legges derfor opp til nedbetaling av gjeld i resten av økonomiplanperioden utenom investering i renseanlegg på Havøysund Vannverk, som kommer i 2013, og opptak av lån til startlån gjennom hele perioden. Startlån dekkes inn gjennom innbetalinger fra låntakerne og belaster således ikke kommunens drift. I tillegg er det et viktig virkemiddel for å stimulere innbyggere til kjøp av bolig i kommunen.

For å kunne håndtere ei gjeld på nærmere 90 millioner kroner i en stram driftssituasjon foreslås det å forlenge nedbetalingstid på lån hvor fastrenteavtalen utgår i 2012 fra 10 til 20 år. Dette følger av tidligere vedtak om forlenget nedbetalingstid. I tillegg at lån knyttet til vann og avløp tas opp med en nedbetalingstid på 30 år slik at det blir større samsvar mellom avskrivningstid, som er på 40 år, og avdragstid.

Kompetanse

Måsøy kommune besitter en meget sterk og godt tilpasset kompetanse i forhold til de tjenestene vi skal levere. Dette utgjør en verdifull ressurs som må ivaretas og videreutvikles. Kommunen er i en nesten unik situasjon med fagkompetanse på alle områder. Dyktige ansatte er en viktig årsak til at vi får gode vurderinger fra bl.a. fylkesmannen og at skolen vår er kåret til den 8. beste i landet og best i Nord-Norge. Vi vil fortsette å legge forholdene til rette for at ansatte kan ta videre- og etterutdanning, samt ha fokus på lederutvikling som skal bidra til positive og utviklende arbeidsmiljø som styrker kommunen som en attraktiv arbeidsplass.

HOVEDTREKK – ENDRINGER I DRIFTSBUDSJETTET

Kommunal deflator er beregnet til 3,25 %. Det er lagt inn lønnsøkning på 4 % inkl. avsetning til lønnsreserve. Rammetilskudd og skatt er budsjettet i henhold til de rammer som er gitt i statsbudsjettet og av regional stat i samarbeid med KS. Måsøy kommune får en nominell vekst på 3,1 % i forhold til budsjett 2011, men en realvekst på -0,2 %.

Sentraladministrasjonen

- Stillingen som utviklingssjef er satt vakant. Næringsarbeid håndteres av rådmann og kultur- og næringskonsulent. Måsøy kan få status som "Omstillingskommune" fra 1.1.2013 som vil gi ekstra midler til næringsarbeid
- Reduksjon av en stilling på Servicetorget med full virkning fra mai måned i forbindelse med pensjonering
- Fondsbruk redusert med kr. 600.000,-
- Lærlinger redusert med kr. 629.000,- som følge av færre innmeldte lærlinger
- Reduksjon i konsulenttjenester med kr. 700.000,- som følge av avslutning av arbeid i forbindelse med innføring av eiendomsskatt
- Avsetning til lønnsreserve økt med en million kroner
- Sommerjobb for ungdom lagt inn med kr. 150.000,- som finansieres ved bruk av fond
- "Jenter på hjul" lagt inn med kr. 150.000,- som finansieres ved bruk av fond
- Tilskudd på kr. 125.000,- til delfinansiering av veilys på Gunnarnes (veien til fergeleiet). Finansieres ved bruk av fond
- Netto driftstilskudd til menighetsrådet øker med 21 % tilsvarende kr. 214.000,- som er halvparten av innmeldt behov i forhold til forslag til budsjett fra menighetsrådet. Inkl. i dette ligger en nedjustering av utgifter i en tjenesteytingsavtale som menighetsrådet skal betale til kommunen
- Renter er budsjettet med 4,0 % i 2012 og 5 % i resten av økonomiplanperioden. Nåværende rentesats er 3,45 % på kommunens langsiktige gjeld
- Husleiesatsene indeksreguleres

Oppvekstsektoren

- Klubb Astor – redusert stilling 20 %
- SFO – redusert stilling 75 %
- Ungdomskonsulent – vakant stilling 30 %
- Det er budsjettert med full drift av distriktsskolene
- Tilskudd til drift av privat barnehage på Gunnarnes er budsjettert med kr. 250.000,-
- Barnehagesatsene opprettholdes på samme nivå som i 2011, dvs. kr. 2.250,-. Maksimalt beløp som kommunene har lov til å ta er kr. 2.500,- i følge statens retningslinjer

Sektor for helse og omsorg

- 3 stillinger innen pleie- og omsorg settes vakant i deler av 2012
- Det er lagt inn kr. 1.872.000,- i utgifter til kommunal medfinansiering i forbindelse med samhandlingsreformen. Dette inkluderer kr. 191.000,- i tapskompensasjon
- Prosjektlederstilling i forbindelse med samhandlingsreformen videreføres i 2012. Det søkes ekstern finansiering, samt bruk av fondsmidler
- Det budsjetteres med utgifter på kr. 800.000,- i forbindelse med avvikling av fire måneders ”Finnmarkspermisjon” for kommuneoverlege og kommunelege 2
- Det skal utredes og iverksettes tiltak for å redusere overtidsbruk
- Teknologiske løsninger som kan effektivisere arbeidsoppgaver skal vurderes
- KE (koordinerende enhet) for habilitering og rehabilitering videreutvikles i tråd med føringer fra Helsedirektoratet

Teknisk sektor

- Vedlikehold bygninger redusert med 9 % til kr. 742.000,-
- Reduksjon av stilling 50 %
- Kommunen har overtatt utgifter til strøm og drift av veilys i kommunen. Det er lagt inn kr. 520.000,- til dette. Dekkes fullt ut gjennom rammen til teknisk
- Stillingshjæmmel som leder av Uteseksjonen settes vakant 1. halvår. Vurderes ansettelse av en ingeniør innen varme og ventilasjon fra 1. juli
- Utgifter til prosjektledelse av helsesenteret er lagt inn med kr. 200.000,- som kommer i tillegg til det som teknisk sjef allerede bruker av tid på oppfølging av utbyggingen. Denne ressursbruken fra drift kompenseres med inntekt på kr. 400.000,- fra investeringsprosjektet

ANDRE VURDERINGER OG KOMMENTARER

Netto driftsresultat

Måsøy kommunes budsjett for 2012 er lagt opp med et netto driftsresultat på rundt 2,7 %. Fylkesmannens anbefaling er at netto driftsresultat bør minimum utgjøre 3 % av driftsinntektene avhengig av nødvendige avsetninger og investeringer. Driftsresultatet bør over tid ligge mellom 3-5 %. Buffer er en nødvendighet for å kunne takle svingninger på både inntekts- og utgiftssiden gjennom året.

I budsjettforslaget er det lagt inn utgiftsreduksjoner gjennom fjerning av stillinger, stillinger som er satt som vakant, reduksjon i driftsutgifter og forlengelse av nedbetalingstid på lån. På inntektssiden er eiendomsskatt lagt inn, husleiene indeksreguleres i henhold til husleieloven, satsene på SFO og barnehagen holdes uendret, samt at satsene for langtids- og korttidsopphold på sykehjemmet er fastsatt iht. statens retningslinjer.

På inntektssiden er det få områder som kan økes, og effektene vil være til dels små samtidig som det vil oppleves som upopulært og kunne svekke interessen for å bo/flytte til kommunen. Aktuelle inntektskilder kan være; egenandel på trygghetsalarmer for eldre, skolemat til ”selvkost”, byggesaksbehandling til selvkost og økte priser på medisiner. Dette vil kunne gi om lag kr. 500.000,- i økte inntekter forutsatt at antall brukere av tjenestene ikke reduseres.

Det er på utgiftssiden og på gjeld hvor det er mulig å få til de største effektene i forhold til en forbedring av kommunens driftsresultat. Nedbetaling av gjeld må tas over flere år og ut fra opplegget i økonomiplanen vil kommunens gjeld kunne være på om lag 72 millioner kroner ved utgangen av 2015. Dette gir en lettelse på årlige lånekostnader med om lag 1,4 millioner kroner ut fra 5 % lånerente og 20 års nedbetalingstid. Lån til startlån er ikke tatt med.

Lønn

I budsjettforslaget er det lagt inn stillingsreduksjoner basert på naturlig avgang, ubesatte stillinger og vakanse. Ytterlige stillingsreduksjoner må tas gjennom oppsigelser. Oppsigelser vil skape usikkerhet både blant ansatte og innbyggerne. I tillegg er det få alternative helårige arbeidsplasser som ”overflødige” kan gå inn i. Det kan bety færre innbyggere med negative konsekvenser for ramme og skatt fra staten.

Reduksjon i antall stillinger må også sees i sammenheng med tjenesteproduksjonen, og det må gjøres en grundig vurdering av dette før stillinger fjernes evt. at funksjoner slås sammen. Dette inkluderer også de stillingene som er satt vakant i budsjettforslaget. Reduksjon gjennom omplassering må også vurderes nøye i forbindelse med ledighet på et område og overtallighet på et annet. Her vil kompetansekrav kunne være en utfordring for å få dette til. Kommunen har 20 ansatte som er 60 år eller eldre, og som kan gjøre prosessen med nedbemanning mindre smertefull gjennom naturlig avgang. Gjennom økonomiplanperioden vil det være realistisk å ta ned organisasjonen med totalt 4-5 årsverk som vil gi en utgiftsreduksjon på om lag 1,5 millioner kroner. Arbeidet med å vurdere disse forholdene vil administrasjonen igangsette tidlig i 2012 som en fortsettelse av det allerede igangsatte arbeidet med å avdekke innsparings- og effektiviseringstiltak.

Vikarer og overtid

Bruk av vikarer og overtid er et sentralt område som det er igangsatt arbeid med å vurdere muligheten for å redusere bruken av. Samlet bruk var i 2010 på 6,2 millioner kroner som det fremgår av tabellen under. Det tilsvarer rundt 15 heltidsstillinger ut fra en gjennomsnittslønn på kr. 400.000,-. En del av vikarbruken har en motpost som for eksempel sykevikarer der kommunen får refundert sykepengene.

	R2008	R2009	R2010	R2011 per 1.11	B2012
Vikarlønn sykevikar	2 506 000	2 496 000	1 838 000	1 632 000	1 158 000
Vikarlønn svangerskapsvikar	1 440 000	754 000	681 000	249 000	0
Vikarlønn ferievikar	1 166 000	798 000	988 000	690 000	1 630 000
Vikarlønn annen	419 000	236 000	261 000	259 000	275 000
Vikarlønn ulempetillegg	612 000	563 000	606 000	459 000	407 000
Overtid	473 000	1 020 000	1 802 000	1 249 000	563 000
SUM	6 616 000	5 867 000	6 176 000	4 538 000	4 033 000

Overtidsbruken har eksplodert i perioden 2008-2010 der nesten 90 % av overtidsbruken i 2010 var knyttet til hjemmetjenesten og sykehjemmet. I hele perioden har det vært et betydelig overforbruk på vikarer og overtid i forhold til budsjett. Dette kan tyde på at kommunen har underbudsjettert ressursbehovet innen helse og omsorg over flere år, heller enn at overforbruket skyldes dårlig budsjett disiplin. I høringsutkastet til rapport om forvaltningsrevisjon som gjelder "Ressursbruk og kvalitet i pleie- og omsorgstjenestene" i Måsøy kommune, har Vest-Finnmark Kommunerevisjon synliggjort at samlet ressursbruk ligger på om lag samme nivå som for sammenlignbare kommuner i KG-6 (Kommunegruppe 6) og gjennomsnittet for Finnmark.

Basert på tidligere års budsjettering sammenlignet med faktisk forbruk av vikarer og overtid, vil det bli krevende å holde budsjettet på disse områdene i 2012. Det vil i realiteten bety at vi henter inn om lag 2 millioner kroner sammenlignet med regnskapsåret 2010. Bedre styring og kontroll vil være viktige tiltak for å oppnå dette. I tillegg er det igangsatt et arbeid med å se på hvordan avdelingene innenfor helse og omsorg kan samarbeide tettere for å få en best mulig utnyttelse av medarbeiderne sine. Det skal også sees på om det igjennom en økt grunnbemanning kan redusere vikar- og overtidsbruk.

Innsparingsområder drift

I 2011 er det igangsatt et arbeid som skal avdekke innsparings- og effektiviseringstiltak. I tabellen under er vist potensielle innsparingsområder som er avdekt i arbeidet så langt, men som vil kreve både investeringer og innføring av "smartere" måter å jobbe på for at tiltakene skal få effekt. Eksempler på dette er strømforbruk og administrasjon.

Innen driftsmidler vil det være realistisk med en innsparing på 15-20 % gjennom økonomiplanperioden, dvs. innsparinger på mellom kr. 800.000,- og 1.100.000,- sammenlignet med budsjett 2012. Strøm og olje gjelder dette spesielt for, og der det legges opp til investeringer og innføring av driftsrutiner som vil bidra til redusert energiforbruk. I følge erfaringstall kan for eksempel skolebygg redusere energibruken med over 30 % gjennom ENØK-tiltak. Tilsvarende besparelser er også mulig på andre offentlige bygg.

På kontormateriell og kopipapir vil ikke besparelsene i kroner kunne bli store, men vil kunne redusere arbeidstidsbruken på en del administrative oppgaver. Utsendelse av sakspapirer og lignende på e-post, samt innføring av papirløse møter er tiltak som er under iverksetting.

	R2008	R2009	R2010	R2011 per 1.11	B2012
Strøm	2 410 000	2 566 000	3 135 000	2 072 000	2 860 000
Fyringsolje	430 000	277 000	304 000	10 000	164 000
Kontormateriell og kopipapir	253 000	276 000	229 000	186 000	226 000
Porto og frakt	246 000	238 000	189 000	172 000	185 000
Konsulenttjenester	187 000	239 000	344 000	788 000	110 000
Serviceavtaler	1 601 000	1 646 000	1 886 000	1 475 000	1 873 000
SUM	5 127 000	5 242 000	6 087 000	4 703 000	5 418 000

Bruken av konsulenter på drift er begrenset. Det høye forbruket i 2011 skyldes konsulentbruk i forbindelse med innføring av eiendomsskatt.

Serviceavtaler har etter hvert blitt en betydelig utgiftspost på omlag 1,9 millioner kroner. Dette er avtaler knyttet opp til IKT, kopimaskiner, økonomiprogram, service av teknisk anlegg, etc. Avtalene vil bli gjennomgått med sikte på å redusere bruken av dette.

Oppsummert kan driftsresultatet forbedres gjennom følgende tiltak med full effekt i slutten av planperioden:

- Økning av inntekter gjennom brukerbetaling: Kr. 500.000,-
- Reduserte lånekostnader: Kr. 1.400.000,-
- Reduksjon i bruk av driftsmidler: Kr. 1.100.000,-
- Stillingsreduksjoner: Kr. 1.500.000,-
- SUM Kr. 4.500.000,-**

Organisasjonen skal gjennomgås med sikte på å finne innsparinger både på lønn og driftsmidler, men også for å avklare om det er nødvendig med en omfordeling av de totale ressursene i kommunen.

”Offensiv” bruk av eiendomsskatt

Driftsresultatet kan styrkes ytterligere ved en mer ”offensiv” skattelegging gjennom eiendomsskatten som er vist i tabellen under. Her holdes skattesatsen for boliger som i budsjettforslaget, mens skattesatsen for verker og bruk øker betydelig mer gjennom økonomiplanperioden. Dette gir over 1,4 millioner kroner i ekstra inntekter i slutten av perioden som kan gi rom for låneopptak utover i økonomiplanperioden. Men: Det anbefales at låneopptak i hele økonomiplanperioden er mindre enn det kommunen betaler i avdrag for å kunne redusere kommunens gjeld over tid.

Alt. 1 som i budsjettforslag		2012	2013	2014	2015
<i>Skattesats i ‰</i>		2	2	2,5	2,5
Takst: Verker og bruk	350 mill	700 000	700 000	850 000	850 000
Takst: Boliger Havøysund	200 mill	400 000	400 000	500 000	500 000
Sum alt. i budsjettforslag		1 100 000	1 100 000	1 350 000	1 350 000
Alt. 2 "offensiv" skattelegging					
<i>Skattesats i ‰</i>		2	3,5	5	6,5
Takst: Verker og bruk	350 mill	700 000	1 225 000	1 750 000	2 275 000
<i>Skattesats i ‰</i>		2	2	2,5	2,5
Takst: Boliger Havøysund	200 mill	400 000	400 000	500 000	500 000
Sum "offensiv"		1 100 000	1 625 000	2 250 000	2 775 000
Ekstra inntekter ved alt. 2		0	525 000	900 000	1 425 000

Budsjettkontroll

For å sikre at budsjettrammene holder vil det bli gjennomført løpende budsjettkontroll gjennom regnskapsåret. Samtlige ledere inkl. avdelingsledere vil få tilsendt månedlige regnskapsrapporter for sine områder. Det vil bli gjennomført budsjettmøter hver 2. måned der kommunens ledergruppe og avdelingslederne for hjemmetjenesten, sykehjemmet, Havøysund skole og Høtten Barnehage deltar. I tillegg vil det bli utarbeidet tertialrapporter med avviksanalyser. Rapportene vil bli gjennomgått i formannskap og kommunestyre.

INVESTERINGSBUDSJETTET – INNLEDENDE KOMMENTARER

Investeringsbudsjettet består i hovedsak av allerede vedtatte/igangsatte prosjekter, og prosjekter som defineres som kritisk i forhold til myndighetskrav og kommunens drift. Det legges opp til nye låneopptak på kroner 18 millioner i 2012 inkl. en million kroner i lån til startlån. Låneopptaket må gjøres i første halvår som følge av tilskudd på 12, 5 millioner kroner fra Husbanken til utbyggingen av helsesenteret ikke blir utbetalt før etter ferdigstilling. Det er justert for bruk/overføring av lånemidler fra 2011 som gjelder helsesenteret med om lag 1,5 millioner kroner.

Utbyggingen av helsesenteret binder opp store deler av kommunens fremtidige investeringsmuligheter.

Det er ikke funnet rom for investeringer som skal tilrettelegge for ny næringsetablering, som for eksempel opparbeidelse av Hallvika Industriområde. Prosjektering av dette foreslås finansiert som et kommunalt infrastrukturtiltak gjennom næringsfondet, og at dette gjøres i 2012.

Utbygging av industriområdet vil kunne kvalifisere for infrastrukturmidler via fylkeskommunens RUP (Regionalt Utviklingsprogram), men det vil allikevel kreve en betydelig egenfinansiering for å få realisert prosjektet.

Følgende investeringsprosjekter er lagt inn i budsjett 2012:

Ansvar/ funksjon	Prosjekt	Kostnad	Lån	Tilskudd	Fond
1400.120	IKT-samarbeid/standardisering	650 000	650 000		
2100.222	Havøysund Skole - Isolering av kaldloft	300 000	180 000	120 000	
2650.373	Havøysund Samfunnshus - Digital kino	600 000	420 000	180 000	
2650.385	Havøysund Samfunnshus - Universell tilpasning	500 000	300 000	200 000	
2810.222	Svømmehallen - Montering av varmetrekk	150 000	150 000		
3100.261	Helsesenteret - Utbygging	23 500 000	11 000 000	12 500 000	
3200.241	Legekontoret - Renovering laboratorium	300 000	300 000		
4110.303	Kommuneplan - Arealdelen	500 000	400 000		100 000
4300.345	Godkjenning av vannverk	400 000	400 000		
4304.340	Vannverk Tufjord - Renovering	5 000 000	3 750 000	1 250 000	
4331.350	Hovedplan avløp	200 000			200 000
4630.130	Rådhuset - Renovering trinn 1	1 000 000	1 000 000		
	SUM TOTALT	33 100 000	18 550 000	14 250 000	300 000

IKT-samarbeid/standardisering

Gjelder videreføring av prosjekt igangsatt i 2011. Om lag halvparten av investeringsbehovet på 1,3 millioner kroner tas i 2011. I 2011 er midler brukt på/vil brukes på nødstrømsopplegg til rådhusets serverrom, ny mailserver, datamaskiner og programvare, samt videokonferanseutstyr til legekontoret. I 2012 planlegges det en oppgradering av viktig infrastruktur tilknyttet serverrommet som nye kabler og switcher. I tillegg kjøp av programvare og utstyr som skal bidra til større effektivt og større grad av standardisering med andre kommuner i Vest Finnmark Regionråd. Anbefales finansiert gjennom låneopptak.

Havøysund Skole – Isolering av kaldloft

Strøm og fyringsolje er en betydelig utgift på skolen. Gjennom isolering av kaldloftet med ”Glava” vil det være mulig å redusere dette. Erfaringsdata viser at en slik investering er tjent inn i løpet av 2-3 år. Dette er et tiltak som vil kunne kvalifisere for ENØK-tilskudd. Anbefales finansiert gjennom lån og tilskudd.

Havøysund Samfunnshus – Digital kino og universiell utforming

Prosjektene kan sees i sammenheng. Investering i digitalt kinoutstyr er nødvendig for å få i gang kinotilbudet igjen etter at kinoene ble digitalisert. For å sikre at også mennesker med nedsatt funksjonsevne skal få tilgang til kino og andre aktiviteter på Samfunnshuset må inngangspartiet tilrettelegges med rullestolrampe og ny dør. Begge prosjektene vil kunne kvalifisere for tilskudd fra fylkeskommunen. Anbefales finansiert gjennom lån og tilskudd.

Svømmehallen – Montering av varmetrekk

Varmetrekk som trekkes fra rull slik at det dekker hele bassenget vil bidra til reduserte energiutgifter gjennom mindre belastning på ventilasjonssystemet, mindre belastning på bygningsdelene i form av fukt og redusert bruk av klor. Før investeringen gjennomføres vil det bli gjort en vurdering om midlene vil ha større energireducerende effekt på andre områder,

eksempelvis gjennom utskiftning av vinduer og ytterdører på kommunale bygg. Anbefales finansiert gjennom låneopptak.

Havøysund Helsesenter – Utbygging

Helsesenteret planlegges ferdigstilt i løpet av sommeren 2012 og vil være innflyttingsklar i august. Utbygningsprosjektet er beregnet til totalt 43 millioner kroner med kjente tilleggsutgifter, dvs. innenfor totalrammen for prosjektet. Det er i tillegg lagt inn kr. 500.000,- til utskiftning av møbler og inventar på fellesrom og lignende. I følge brev fra Husbanken har de beregnet at prosjektet vil få et tilskudd på 12,5 millioner kroner. Dette gir et totalt lånebehov på 31 millioner kroner. Anbefales finansiert gjennom lån og tilskudd.

Legekantoret – Renovering av laboratorium

Laboratoriet har behov for renovering slik at det kommer på plass avtrekksvifte for medisinske kjemikalier, skjerming av pasientopplysninger, håndvaskmuligheter m.v. Ut fra tilstandsbefaring er det behov for oppgradering av både innredninger og utstyr slik at laboratoriet tilfredsstiller krav til HMS. Anbefales finansiert gjennom låneopptak.

Kommuneplan - Arealdelen

Kommuneplanens samfunnsdel skal til endelig politisk behandling 1. halvår 2012. Til gjennomføring av arealdelen vil det være behov for kjøp av ekstern kompetanse. I tillegg skal beredskapsplanverket revideres, samt en større gjennomgang av system for HMS og Intern Kontroll. Anbefales finansiert gjennom bruk av lån og fond.

Godkjenning av vannverk

Måsøy kommune har fått flere utsettelse fra Mattilsynet om frist for godkjenning av kommunens vannverk. For å unngå dagbøter for overtredelse av ny frist må dette arbeidet prioriteres i 2012. I følge § 8 i drikkevannsforskriften skal ethvert vannforsyningssystem som skal levere vann tilsvarende til minst 20 husstander herunder hytter eller minst 50 personer, til helseinstitusjon eller skole/barnehage, være godkjent. Det vil være behov for kjøp av ekstern kompetanse til gjennomføring av arbeidet. Anbefales finansiert gjennom bruk av lån.

Vannverk Tufjord - Renovering

Kommunestyret har fattet vedtak om renovering av Tufjord Vannverk, og ut fra behovet i Tufjord og dårlig kvalitet på nåværende vannkilde må prosjektet prioriteres. I henhold til tidligere vedtak igangsettes etablering av vannverk Tufjord. Kostnadene er beregnet til 5.000.000,-. Det er tatt kontakt med fylkeskommunen vedr. mulighet for infrastrukturmidler gjennom Regionalt Utviklingsprogram (RUP). Det legges opp til 25 % tilskudd gjennom dette. Det er allerede brukt om lag 2 millioner kroner på prosjektet til brønnboring og konsulenter. Totalt kan prosjektet m.a.o. komme opp i 7 millioner kroner. Dette vil kunne innebære krav om medfinansiering fra Tufjordbruket AS i følge kommunestyrets vedtak i møte 13.6.2008, sak 18/08. Øvrig behov anbefales finansiert gjennom bruk av låneopptak.

Hovedplan avløp

Havøysund har et avløpssystem som i liten grad er tilpasset gjeldende krav vedr. utslipp. Store deler av utslippet går rett ut i indre havn i nærheten av sentrumstorget og hotellet. I tillegg er det

fortsatt mange boliger som har avløp ut i fjæra langs Strandgata. Prosjektering av en ny avløpsløsning for Havøysund er derfor nødvendig. Kostnad til prosjektering er beregnet til 200.000,-. Anbefales finansiert gjennom bruk av fond.

Rådhuset – Renovering trinn 1

I forbindelse med bedriftshelseavtalen som kommunen har inngått med Fibas i Alta har det blitt gjennomført en rekke inneklimatesting på kommunens arbeidssteder. Resultatene har vært til dels svært dårlige. Spesielt gjelder dette rådhuset der det er behov for omfattende renovering av indre overflater med nye gulv og veggbekledning, samt utskiftning av vinduer og utbedring av ventilasjonsanlegg. På økonomikontoret har ansatte slitt helsemessig som følge av inneklimatesting. Som trinn 1 foreslås det at denne avdelinga tas først og at andre avdelinger tas når økonomien tillater det. Anbefales finansiert gjennom bruk av lån.

Følgende investeringsprosjekter er ikke tatt inn i budsjett 2012:

Prosjekt	Beregnet kostnad
Oppgradering og godkjenning Havøysund Vannverk	1 500 000
Prosjektering av Hallvika Industriområde	200 000
Utbygging av Hallvika Industriområde	10 000 000
Renovering kommunale veier	Usikker
Prosjektering av nytt bibliotek	200 000
Etablering av nytt bibliotek	Usikker
Renovering av fyrrom Havøysund Skole	600 000
Renovering svømmebasseng	10 000 000
Renovering kommunale boliger	500 000
Utdanne brannmannskaper til tilstrekkelig lovbestemt nivå	1 950 000
Utdanne nye sjåførere med utrykningskompetanse	225 000
Etablering av sentralvarme med sjøvann	6 250 000
Renovering av avløpsanlegg Strandgata Øst	6 000 000
Renovering vann og avløp Ringveien / Dalveien	5 200 000
Renovering vann og avløp Storsvannsveien	7 200 000
Renovering av legekantor	8 300 000
Renovering av ungdomsskolen	15 400 000
Renovering av lærerværelse og kontor Havøysund Skole	8 250 000
Nytt tak på Polarhallen	1 500 000
SUM	83 275 000

Oppgradering og godkjenning av Havøysund Vannverk er lagt inn som eneste investeringsprosjekt i 2013. **Ønsker vi rom for investeringer utover i planperioden må det gjøres kutt på drift og/eller legges opp til en mer "offensiv" skattelegging gjennom eiendomsskatten.**

DEL 2 – KOMMUNEPLAN 2012 - 2015

ØKONOMIPLAN – HJEMMEL I LOV

I henhold til kommunelovens § 44 skal kommunene og fylkeskommunene utarbeide et obligatorisk rullerende langtidsbudsjett - økonomiplanen.

Budsjett 2012 følger *forskrift om årsbudsjett* fastsatt av KRD 15. desember 2000 med hjemmel i lov av 25. september 1992 nr. 107 om kommuner og fylkeskommuner § 48 nr. 6.

Formålet med økonomiplanen er å angi hvilke utgiftsrammer de ulike kommunale avdelinger/etater kan påregne og planlegge innenfor i den planperiode økonomiplanen skal gjelde for. All planleggingsvirksomhet i kommunen skal sees i sammenheng med økonomiplanen.

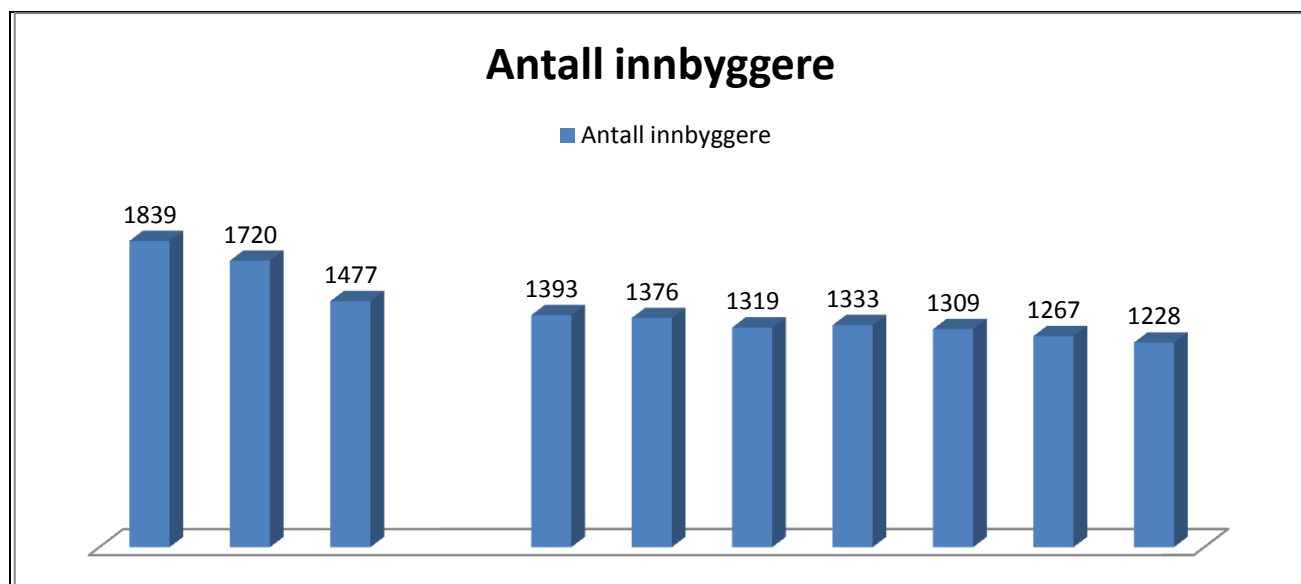
Økonomiplanen er utarbeidet i faste 2011-priser.

STATISTIKK OG UTVIKLINGSTREKK

Befolkningsprognose

Måsøy kommune har siden 1980 tallet hatt en kraftig befolkningsnedgang. Pr 1.11.2011 var folketallet i Måsøy økt med 11 til 1.239 personer fra 1.1. Denne svake økningen understreker det faktum at nedgangen ser ut til å ha flatet noe ut, men prognosene fra SSB tilsier fortsatt nedgang i folketallet (Se diagram fra SSB).

Sammenlignet med resten av Finnmark er Måsøy en av de kommunene som har størst befolkningsnedgang. Fra 2005 til 2011 er nedgangen på 13,4 % (165 personer).



År	1990	1995	2000	2005	2006	2007	2008	2009	2010	2011
Antall innbygger	1839	1720	1477	1393	1376	1319	1333	1309	1267	1228

Tabell: Befolkningstall for Måsøy kommune fordelt på aldersgrupper (Tall per 1.1.)

Alder	2003	2004	2005	2006	2007	2008	2009	2010	2011
0-5 år	90	88	79	76	63	67	71	65	66
6-15 år	180	177	176	174	172	165	153	140	115
16-66 år	922	894	903	888	852	867	857	818	785
67 år og eldre	233	240	235	238	232	234	228	244	262
Totalt	1 425	1399	1393	1376	1319	1333	1309	1267	1228

Nedgangen i folketallet er jevnt fordelt på aldersgruppene. Demografien i Måsøy kommune har endret seg lite det siste året. Folketallet har gått ned med en tilnærmet lik fordeling på aldersgruppene.

Befolkningsutviklingen er en viktig faktor i forbindelse med prognosearbeidet. Befolkningsutviklingen påvirker inntektssiden (skatt og rammetilskudd), samt utgiftssiden - hvilke tjenestetilbud kommunen skal prioritere i fremtiden.

GJENNOMGANG AV KOMMUNENS ØKONOMISKE SITUASJON

Kommunens økonomi belyses ut fra tidligere års regnskap.

Tabell: Netto driftsresultat (Alle tall i 1000 kr.)

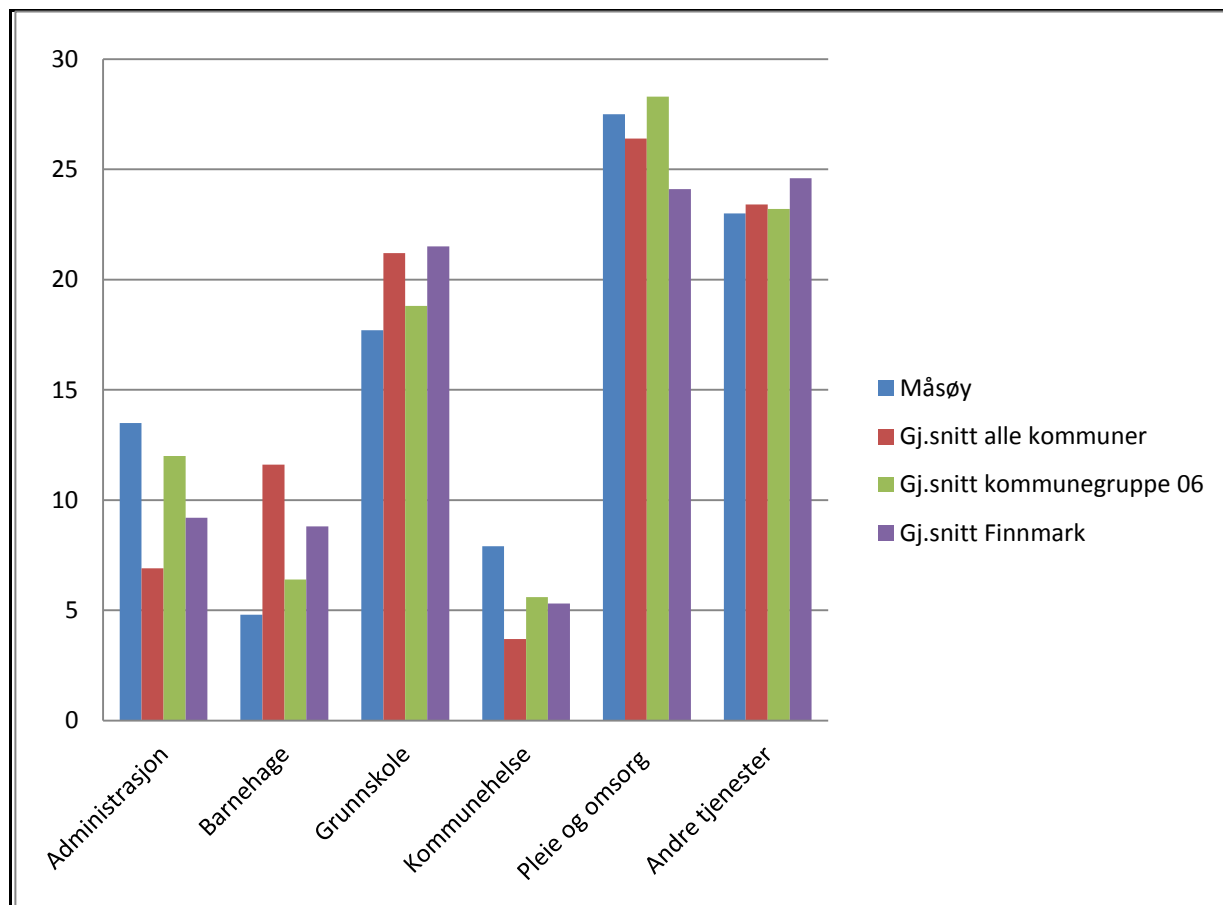
Netto drift i % av sum DI	R 2009	R 2010	B 2011	B 2012	B 2013	B 2014	B2015
Sum driftsinntekter	123 938	131 072	122 595	130 444	130 444	130 719	130 719
Netto driftsresultat	4 407	3 863	-3 066	3 552	3 552	3 827	3 827
	3,56 %	2,95 %	-2,5 %	2,7 %	2,7 %	2,9 %	2,8 %

Tabellen viser netto driftsresultat i prosent av totale driftsinntekter. Siden tallene er korrigert opp mot eget driftsnivå, er de direkte sammenlignbare i forhold til andre kommuner/grupperinger.

Netto drift i % av sum driftsinntekter bør være på 3-5 %, for å opparbeide seg reserver. Disse reservene gir kommunen større handlefrihet, og gjør kommunen i stand til å møte svikt i inntekter (skatt/rammetilskudd) og uforutsette økninger på utgiftssiden (lønnsoppgjør, økte renter). Som det fremkommer i tabellen ovenfor er forholdstallet rett i underkant av akseptabelt nivå for planperioden.

Under fremkommer hvilke økonomiske prioriteringer Måsøy kommune gjør, sammenlignet med gjennomsnitt alle kommuner og Finnmark. I gruppe 06 inngår andre sammenlignbare kommuner i landet og man kan se en tendens i forhold til disse.

Som det fremkommer har Måsøy kommune høye administrative utgifter, lave barnehageutgifter, lave grunnskoleutgifter, samt forholdsvis høye utgifter innenfor kommunehelsetjenesten/pleie og omsorg.



Figur: %-vis fordeling av brutto driftsutgifter 2009.

SKATT OG RAMMETILSKUDD

Skatt

Svikt i skatteinntektene vil i stor grad bli kompensert gjennom økt løpende inntektsutjevning. Løpende inntektsutjevning er en del av inntektssystemet for kommuner og fylkeskommuner som skal bidra til å jevne ut forskjeller i skatteinntekter mellom kommuner og mellom fylkeskommuner. I realiteten er store svingninger i de nasjonale skatteinntektene mer utslagsgivende for den enkelte kommune enn de lokale skatteinntektene.

Rammetilskudd

Elementene i rammetilskuddet baserer seg på prognoser fra KS ut fra Nasjonalbudsjett 2012.

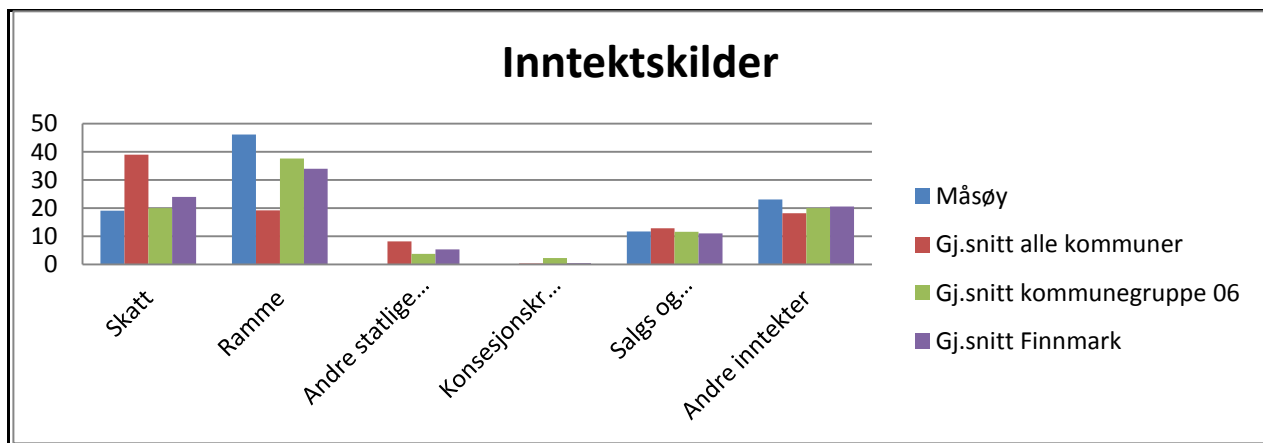
Rammetilskudd	2010	2011	2012	2013	2014	2015
Innbyggertilskudd	13 074	23 904	25 837	25 837	25 837	25 837
Utgiftsutjevning	13 797	11 544	12 638	12 638	12 638	12 638
Overgangsordninger	-32	1922				
Korr for elever i statsskole			373	373	373	373
Innteksgarantiordningen			766	766	766	766
Særsk.fordeling	136	454	474	474	474	474
Nord-Norge tilskudd	9 629	8 623	8 629	8 629	8 629	8 629
Småkommunetilskudd	11 194	10 479	10 820	10 820	10 820	10 820
Ordinært skjønn	4 700	5 300	6 100	6 100	6 100	6 100
Skjønn tap etter endr.		600	600	600	600	600
Rammetilskudd eks. inntektsutjevning	52 500	62 826	66 237	66 237	66 237	66 237

Alle tall i 1000 kr.

Figuren under viser at rammeoverføringer utgjør en stor del av kommunens inntekter, i forhold til andre sammenligningsgrupper.

Salgs- og leieinntekter ligger litt lavere enn gjennomsnittet for hele landet, mens det er likt med sammenlignbare kommuner.

Ordinært skjønn må stipuleres. I tillegg til rammetilskuddet kommer skatteinntektene og løpende inntektsutjevningen.



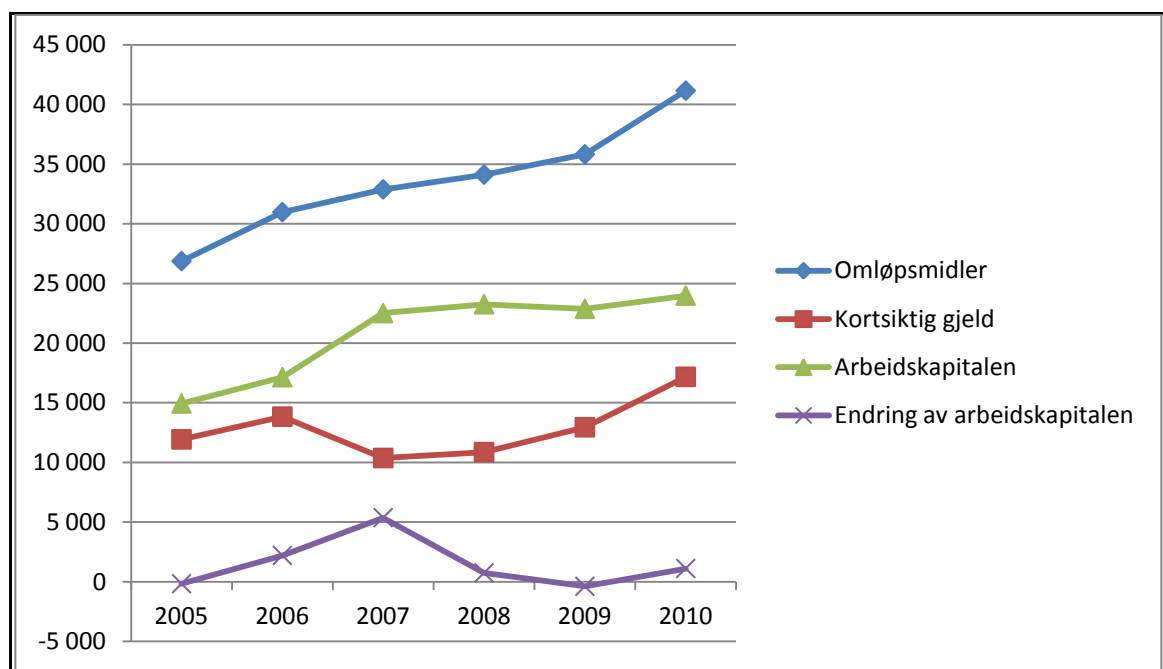
Som nevnt tidligere baserer disse opplysningene seg på historikk. Det er vedtatt at Måsøy kommune skal innføre eiendomsskatt fra 2012. Det er foreslått en skattesats på 2 % det første året, og vil utgjøre ca. 0,9 % av budsjetterte driftsinntekter for 2012.

LIKVIDITET

En viss del av kommunens omløpsmidler inneholder leverandørgjeld/annen kortsiktig gjeld. Omløpsmidler korrigeret for disse tallene gir oss arbeidskapitalen. Utviklingen av arbeidskapitalen har vært noe varierende. Fra 2006 har imidlertid utviklingen vært positivt, men har nå flatet ut.

Arbeidskapitalen (Alle tall i 1000 kr.)

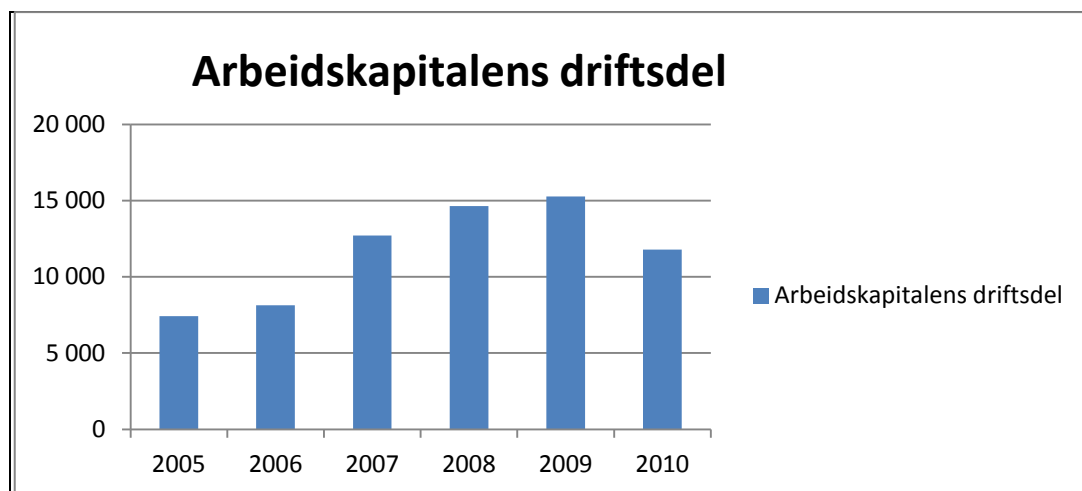
Arbeidskapitalen	2005	2006	2007	2008	2009	2010
Omløpsmidler	26 859	30 965	32 870	34 108	35 810	41 141
Kortsiktig gjeld	11 926	13 827	10 363	10 855	12 944	17 163
Arbeidskapitalen	14 933	17 138	22 507	23 252	22 866	23 978
Endring av arbeidskapitalen	-165	2 205	5 369	745	-386	1 112



Ved å korrigere arbeidskapitalen for forhold som bundne fond og ubrukte lånemidler av eksterne lån får vi arbeidskapitalens driftsdel som vist i tabell og figur under. Arbeidskapitalens driftsdel kan betraktes som kommunens grunnlikviditet. Dersom arbeidskapitalens driftsdel er positiv betyr det at kommunen ikke trenger benytte låste midler for og "drifte" kommunen.

Arbeidskapitalens driftsdel (Alle tall i 1000 kr.)

Arbeidskapitalens driftsdel	2005	2006	2007	2008	2009	2010
Arbeidskapitalen	14 933	17 138	22 507	23 252	22 866	23 978
Bundne fond	6 963	4 983	7 725	6 021	7 885	8 237
Ubrukte lånemidler	556	4 027	2 262	2 592	-296	3 945
Arbeidskapitalens driftsdel	7 414	8 128	12 712	14 639	15 277	11 796



Sammenlignet med finnmarkskommunene i snitt, samt landsnittet, vurderes likviditeten til Måsøy kommune som god. Arbeidskapitalen er synkende i 2010 og dette kan forklares med store investeringer innenfor vann og avløp og renovering av Havøysund skole.

For å få et bilde av fremtidig likviditetssituasjon, estimeres fondsutviklingen i økonomiplanperioden.

FONDSUTVIKLINGEN

Fondsbeholdningen varierer en del. Fra 21,0 millioner kroner i 2009 til budsjettetert beholdning på om lag 10 millioner i 2012.

Administrasjonen påpeker viktigheten av å beholde et fondsnivå på rundt 20 mill. Et høyt netto driftsresultat muliggjør avsetninger til fond.

Fondsbeholdningen	R2009	R2010	B2011	B2012	B2013	B2014	B2015
IB	17 194	21 540	18 821	11 840	10 357	13 199	16 416
bruk av fond drift	2 517	4 757	5 494	1 783	1 783	1 783	1 783
bruk av fond investering	2 332	3 772	1 750	300			
avsetning til fond drift	5 587	5 810	263		4 625	5 000	5 000
avsetning til fond invest.	3 070						
UB	21 540	18 821	11 840	10 357	13 199	16 416	19 633

Alle tall i 1000 kr.

GJELDSUTVIKLINGEN

Generelt om renta

Lønnsvekst, eksport, privat forbruk, kronkurs og andre makroøkonomiske forhold påvirker rentenivået.

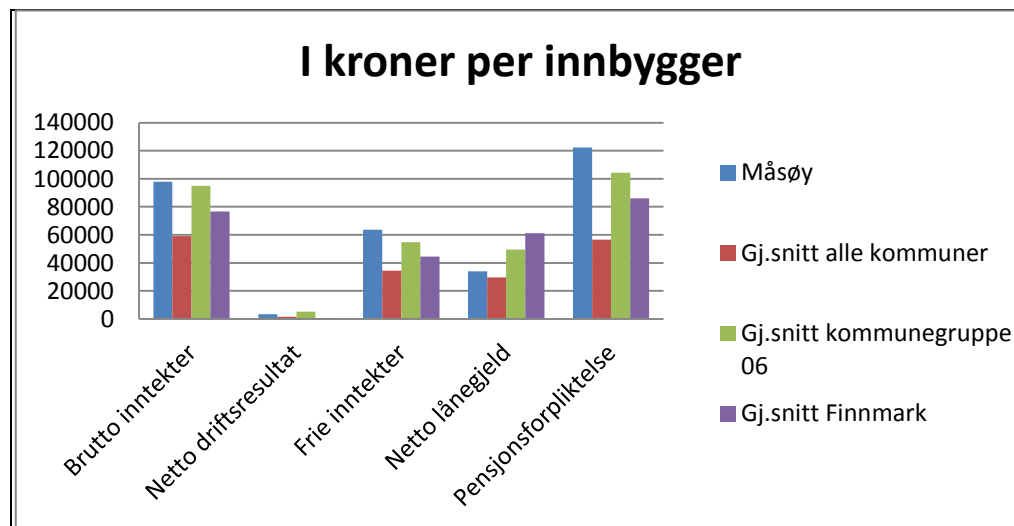
Styringsrenten ligger nå på rundt 2,25 % (10.nov.-11). NB's rentebane som ligger til grunn for statsbudsjettet innebærer en svak gradvis økning av styringsrenten til 3 % i 2012.

Ved inngangen til økonomiplanperioden estimeres total lånegjeld ekskl. pensjoner til 75 millioner kroner. Pr 1.2.2012 følger alle lånene NIBOR renten på 3 mnd. For nye låneopptak og eksisterende lån med flytende rente er det lagt inn en estimert rente på 4,0 %. Fra 2013 er det tatt høyde for en rente på 5 %.

I Måsøy kommunes finansreglement er det vedtatt at minst 20 % av kommunens lånegjeld skal være til fastrente. Dette for å redusere renterisikoen. Ved utgangen av dagens fastrenteperiode den 29.1.2012, forlenges nedbetalingstid og ny fastrenteavtale inngås.

Lånegjeld

Måsøy kommune hadde per 2009 en lånegjeld noe under gjennomsnittet i Finnmark og sammenlignbare kommuner. Måsøy kommune betalte imidlertid mer i årlige renter/avdrag enn landssnittet, samt mer enn snittet blant finnmarkskommunene. Det henger sammen med at de aller fleste låneopptak hadde en nedbetalingstid på 10 år. Nedbetalingstiden må forlenges i planperioden, da store låneopptak i 2010, 2011 og 2012 på til sammen 58 millioner kroner vil føre til en strammere likviditet.



Figuren over viser lånegjeld per innbygger. Lånegjeld er innlån tatt opp i forbindelse med investeringer og utlån, mens pensjonsforpliktelse er estimert gjeld til fremtidige pensjonsutbetalinger. Vi har en større pensjonsforpliktelse enn sammenlignbare grupper.

Fremskrivning av lånegjeld illustrerer gjeldsutviklingen i økonomiplanperioden, basert på de investeringstiltak som er innregulert.

Lånegjeld - i økonomiplanperioden					
	2011	2012	2013	2014	2015
Inngående beholdning	59 095	74 195	85 845	81 745	76 870
Nye låneopptak	22 600	17 000	1 200	0	0
Avdrag	-7 500	-5 350	-5 300	-4 875	-4 816
Utgående beholdning	74 195	85 845	81 745	76 870	72 054

Som det fremkommer av tabellen over øker lånegjelda i økonomiplanperioden. Diverse investeringer, inkludert Havøysund Helsecenter, krever betydelige låneopptak.

Nye startlån er ikke medtatt da dette ikke har innvirkning på driften.

Lønnsutvikling

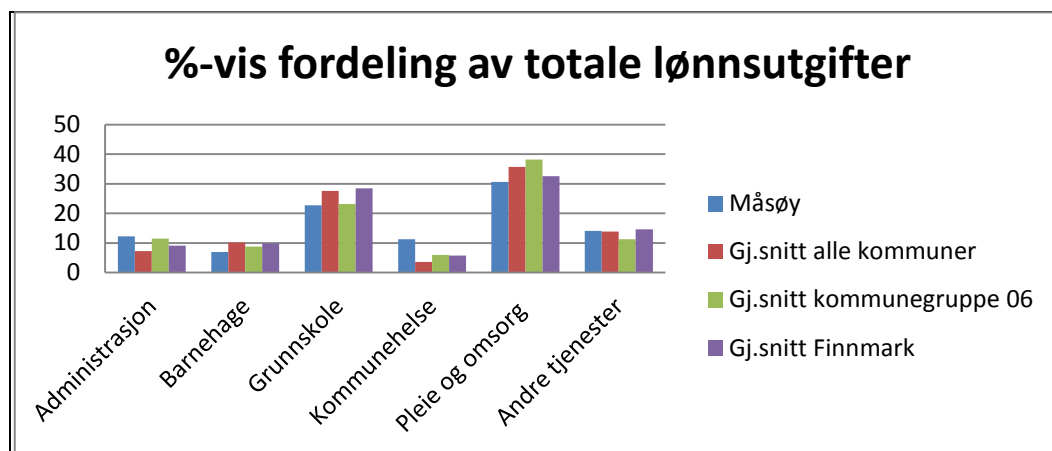
Lønnsutviklingen viser en stigende tendens. De siste års lønnsoppgjør har gitt store utslag i kommunens lønnsbudsjett.

Lønnsnivået styres av tariffforhandlinger og antall stillinger. Som det fremkommer i figuren er lønnsutgiftene på kommunehelsetjenesten og administrasjon forholdsvis høye.

Måsøy kommune sammenlignes her med sammenlignbare kommuner og gjennomsnitt.

Lønnsutvikling – regnskapstall					
	2006	2007	2008	2009	2010
Sum driftsinntekter	109 144	110 852	116 422	123 938	131 072
Sum lønn inkl. pensjoner	58 965	64 443	71 353	75 863	78 747
Lønn i % av driftsinntekter	54,0 %	58,1 %	61,3 %	61,2 %	60,1%

Alle tall i 1000 kr.



Lønnsutvikling – i økonomiplanperioden	2011	2012	2013	2014	2015
Sum driftsinntekter	122 595	130 444	130 444	130 719	130 719
Sum lønn inkl. pensjoner	82 844	82 944	82 944	82 944	82 944
Lønn i % av driftsinntekter	67,5 %	63,6 %	63,6 %	63,4 %	63,4 %

Konsekvensjustert budsjett - Investering

	Regnskap 2010	Budsjett 2011	Budsjett 2012	Budsjett 2013	Budsjett 2014	Budsjett 2015
Inntekter						
Salg av driftsmidler og fast eiendom	500	-	-	-	-	0
Andre salgsinntekter	-	-	-	-	-	0
Overføringer med krav til motytelse	2 986	-	-	-	-	0
Statlige overføringer	-	-	12 500	-	-	0
Andre overføringer	-	-	-	-	-	0
Renteinntekter, utbytte og eieruttak	-	-	-	-	-	0
Sum inntekter	3 486	-	12 500	-	-	0
Utgifter						
Kjøp av varer og tj som inngår i tj.prod.	19 800	34 900	31 000	1 500	-	0
Kjøp av tjenester som erstatter tj.prod.	-	-	-	-	-	0
Overføringer	4 543	9 962	4 350	375	-	0
Renteutg, provisjoner og andre fin.utg.	-	-	-	-	-	0
Fordelte utgifter	-	-	-	-	-	0
Sum utgifter	24 343	44 862	35 350	1 875	-	-
Finansstransaksjoner						
Avdragsutgifter	468	500	503	600	600	600
Utlån	1 732	1 000	1 000	1 000	1 000	1 000
Kjøp av aksjer og andeler	286	-	-	-	-	0
Dekning av tidligere års udekket	-	-	-	-	-	0
Avsetn. til ubundne investeringsfond	-	-	-	-	-	0
Avsetninger til bundne fond	-	-	-	-	-	0
Avsetninger til likviditetsreserve	-	-	-	-	-	0
Sum finansieringstransaksjoner	2 486	1 500	1 503	1 600	1 600	1 600
Finansieringsbehov	23 343	46 362	24 353	3 475	1 600	1 600
Dekket slik:						
Bruk av lån	14 258	33 150	18 550	1 200	1 000	1 000
Mottatte avdrag på utlån	547	500	503	600	600	600
Salg av aksjer og andeler	1 545	-	-	-	-	0
Bruk av tidligere års udisponert	-	-	-	-	-	0
Overføringer fra driftsregnskapet	2 548	10 962	5 000	375	-	0
Bruk av disposisjonsfond	2 297	1 400	200	-	-	0
Bruk av ubundne investeringsfond	150	-	-	-	-	0
Bruk av bundne fond	1 326	350	100	-	-	0
Bruk av likviditetsreserve	-	-	-	-	-	0
Sum finansiering	22 672	46 362	24 353	2 175	1 600	1 600
Udekket/udisponert	-671	0	0	0	0	0

Konsekvensjustert budsjettoversikt - drift

	Regnskap 2010	Budsjett 2011	Budsjett 2012	Budsjett 2013	Budsjett 2014	Budsjett 2015
Driftsinntekter						
Brukerbetalinger	4 531	4 261	4 428	4 428	4 428	4 428
Andre salgs- og leieinntekter	10 115	10 535	10 840	10 840	10 840	10 840
Overføringer med krav til motytelse	33 813	17 198	20 561	20 561	20 561	20 561
Rammetilskudd	56 964	66 891	66 237	66 237	66 237	66 237
Andre statlige overføringer	118	-	-	-	-	-
Andre overføringer	1 180	1 100	130	130	130	130
Skatt på inntekt og formue	24 352	22 611	27 149	27 149	27 149	27 149
Eiendomsskatt	-	-	1 100	1 100	1 375	1 375
Sum driftsinntekter	131 072	122 595	130 444	130 444	130 719	130 719
Driftsutgifter						
Lønnsutgifter	70 222	71 068	71 540	71 540	71 540	71 540
Sosiale utgifter	8 525	11 776	11 404	11 404	11 404	11 404
Kjøp av varer og tj som inngår i tj.prod	22 349	21 214	19 210	19 210	19 210	19 210
Kjøp av tjenester som erstatter tj.prod	12 203	7 634	9 602	9 602	9 602	9 602
Overføringer	7 821	4 760	7 587	7 587	7 587	7 587
Avskrivninger	6 293	5 000	6 000	6 000	6 000	6 000
Fordelte utgifter	-0	156	-314	-314	-314	-314
Sum driftsutgifter	127 413	121 609	125 029	125 029	125 029	125 029
Brutto driftsresultat	3 659	986	5 415	5 415	5 690	5 690
Finansinntekter						
Renteinntekter, utbytte og eieruttak	1 013	1 137	1 160	1 160	1 160	1 160
Sum eksterne finansinntekter	1 013	1 137	1 160	1 160	1 160	1 160
Finansutgifter						
Renteutg, provisj og andre fin.utg.	1 515	2 273	3 673	3 673	3 673	3 673
Avdragsutgifter	5 588	7 916	5 350	5 350	5 350	5 350
Sum eksterne finansutgifter	7 103	10 189	9 023	9 023	9 023	9 023
Resultat eksterne finanstransaksjoner	-6 089	-9 052	-7 863	-7 863	-7 863	-7 863
Motpost avskrivninger	6 293	5 000	6 000	6 000	6 000	6 000
Netto driftsresultat	3 863	-3 066	3 552	3 552	3 827	3 827
Interne finanstransaksjoner						
Bruk av tidl års regnsk.m. mindreforb	1 115	-	-	-	-	-
Bruk av disposisjonsfond	1 528	3 609	874	874	874	874
Bruk av bundne fond	2 114	1 885	909	909	909	909
Sum bruk av avsetninger	4 758	5 494	1 783	1 783	1 783	1 783
Overført til investeringsregnskapet	2 548	1 845	5 000	375	-	-
Avsetninger til disposisjonsfond	2 018	263	-	4 625	5 000	5 000
Avsetninger til bundne fond	3 792	-	-	-	-	-
Sum avsetninger	8 359	2 108	5 000	5 000	5 000	5 000
Regnskapsmessig mer/mindreforbruk	262	320	335	335	610	610

Vurdering av konsekvensjustert budsjett

Konsekvensjustert budsjett viser dagens drift fremført i hele økonomiplanperioden, korrigert for kjente forhold som endringer i inntektssystemet og overføring til investeringsregnskapet

Av konsekvensjustert budsjett fremgår det at budsjettårene 2012-2015 får en positiv bunnlinje – et regnskapsmessig mindreforbruk. Her må det bemerkes følgende:

- Stillingsreduksjoner er lagt inn i hele perioden
- Eiendomsskatt er lagt inn i hele perioden
- Forlenget nedbetalingstid fra 10 til 20 år på lån utvides til lån med tidligere fastrenteavtale
- Forlenget nedbetalingstid på lån knyttet til vann og avløp fra 20 til 30 år
- Det er lagt opp til et lavt investeringsnivå med kun 1,2 mill kr i låneopptak for 2013
- Ingen investeringer i 2014 og 2015

Resultatet kan forbedres ytterligere gjennom innsparings- og effektiviseringstiltak, og arbeidet med å avdekke og implementere dette vil bli intensivert i 2012.

Pågående prosjekter som ikke er avsluttet i 2011 blir innregulert ifm budsjettregulering i 2012. Utbyggingen av Havøysund helsesenter er startet opp og vil være ferdig iløpet av 2012. Total kostnadsramme på 43 millioner + 0,5 mill. kr. til møbler og inventar.

DEL 3 BUDSJETT 2012

Sentraladministrasjonen (1000: 1999)

INNLEDNING

Sentraladministrasjonen har en overordnet funksjon å koordinere driften i hele organisasjonen og skal bidra til gode arbeidsforhold for ansatte og sikre langsiktighet for både ansatte og politikere.

Sentraladministrasjonen består av rådmannens stab som utgjør den øverste administrative ledelsen i kommunen. I sentraladministrasjon er sentrale arbeidsoppgaver personalledelse, planarbeid, økonomi og skatt, drift og vedlikehold av IKT-systemer, samt samfunnsutviklingsarbeid der kultur og næring inngår sammen med personal- og organisasjonsutvikling. Sentraladministrasjonen er også bindeledd til overordnet politisk styring.

Rådmannens stab består av følgende enheter:

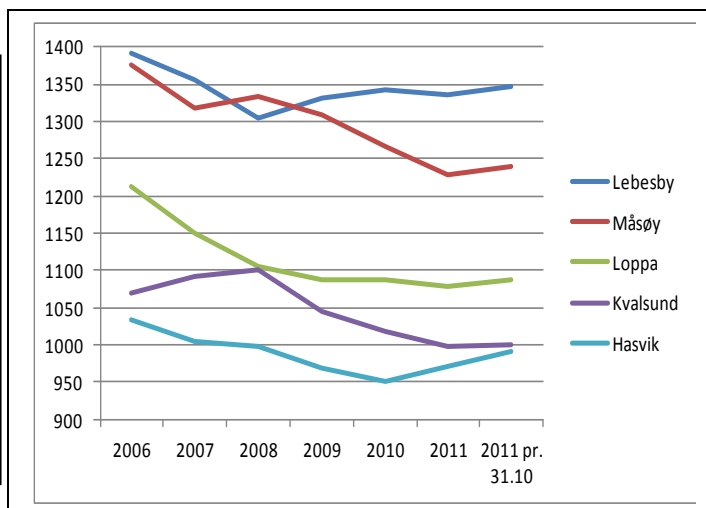
Formannskapskontoret	Rådmann + 2 medarbeidere
Økonomikontoret	Økonomisjef + 3 medarbeidere
Servicetorget	Leder + 4 medarbeidere og 1 renholder (60%)
Samfunnsutviklingsenheten	Utviklingssjef (p.t. vakant) og kultur- og næringskonsulent
IKT	IT-konsulent

Sentraladministrasjonen har totalt 16 ansatte.

UTVIKLINGSTREKK

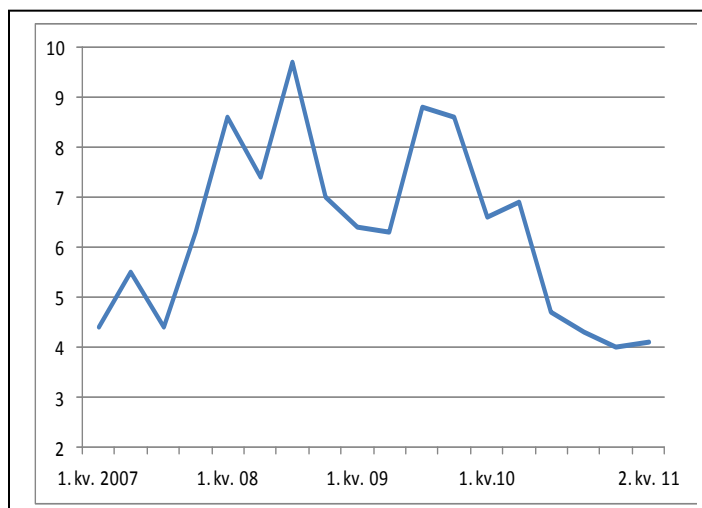
Måsøy hadde en positiv folketallsutvikling i 2007. Deretter har utviklingen vært negativ frem til utgangen av 2010. Fra 1.1 til 31.10 i 2011 har folketallet økt fra 1.228 til 1.239 innbyggere.

Det er et sentralt mål å bidra til at den positive utviklingen skal beholdes og styrkes.



Måsøy kommune ble IA-bedrift i 1.1.2007. Frem til utgangen av 2009 økte sykefraværet betydelig. Deretter har det legemeldte sykefraværet blitt betydelig redusert, og var i 2. kvartal i år på 4,1 %. Det er nedgang i langtidsfravær over 17 dager som bidrar til dette.

Det er et sentralt mål å bidra til et fortsatt lavt sykefravær.



SENTRALE ARBEIDSOMRÅDER 2012

Sentraladministrasjonen har vært igjennom et år med store utskiftninger i staben som har vært krevende i forhold til å kunne følge opp det store omfanget av løpende driftsoppgaver og nye tiltak som er vedtatt innført som eksempelvis eiendomsskatten. For 2012 må følgende områder prioriteres:

- Økonomistyring og kontroll:
 - Implementere gode rutiner for budsjettkontroll i organisasjonen og rapportering til formannskap og kommunestyre
 - Iverksette innsparings- og effektiviseringstiltak som er avdekt
 - Gjennomgang av kommunens drift med sikte på reduksjon i antall årsverk, samt nødvendig endring i fordeling av ressurser mellom sektorene ut fra nåværende og fremtidig behov – utarbeidelse av plan for gjennomføring av tiltak
- Personalledelse:
 - Legge forholdene til rette for kompetanseheving blant ansatte
 - Lederopplæring for alle ledere med personalansvar
 - Bidra til fortsatt lavt sykefravær og jobbe aktivt med sykefraværsoppfølging
 - Utvikle en helhetlig og god bedriftskultur
- Sørge for å få på plass egnet bygg for etablering av VTA i Havøysund (Varig tilrettelagte arbeidsplasser)
- Etablere effektive systemer for oppfølging av Internkontroll og HMS (Helse, miljø og sikkerhet)
- Gjennomføre overordnet ROS-analyse og gjennomgang av beredskapsplanverk i følge tilsynsrapport fra fylkesmannens beredskapsavdeling
- Videreføre arbeidet med å få på plass effektive og sikre IKT-systemer:
 - Oppgradere infrastruktur som servere, kabler og switcher
 - Oppgradering av programvare
 - Løpende utskiftning av pc'er og annen maskinvare i følge IKT-samarbeidet i Vest-Finmark Regionråd

Økonomiplan 2012-2015 og budsjett 2012

- Vurdere samarbeidsløsninger med andre kommuner i regionen som kan bidra til at vi blir mindre sårbar ift. personell og drift
- Rullering av kommuneplan igangsatt i 2010, og som videreføres i 2012:
 - Utarbeidelse av planstrategi
 - Politisk behandling av utkast til samfunnsdel
 - Oppstart av arbeid med arealplanen

ØKONOMISKE RESSURSER

1000 : 1999 SENTRALADMINISTRASJONEN (Nettall)		Budsjett 2012	Budsjett 2011	Regnskap 2010
1000	Sentrale folkevalgte organer	1 260 000	1 126 000	1 135 502
1010	Kontrollutvalget og revisjonen	552 000	525 000	489 573
1020	Valg	0	100 000	0
1040	Overformynderiet	55 000	51 000	35 018
1050	Kontrollutvalget	14 000	14 000	11 783
1061	VFR - Måsøy kommune	62 000	100 000	90 501
1070	Eldrerådet	22 000	22 000	12 647
1100	Andre utvalg	6 000	6 000	0
1200	Formannskapskontoret	1 896 000	2 090 500	2 373 000
1300	Økonomikontoret	2 495 500	2 806 500	1 997 318
1400	IT-avdelingen	705 000	788 000	829 609
1410	Bredbåndprosjekt BLMN	0	390 000	358 328
1420	Servicetorg	2 062 000	2 011 000	358 601
1500	Næringsavdelingen	0	647 000	632 359
1501	Arctic View	45 000	111 000	42 972
1530	Kultur	428 500	15 000	327
1531	Kultur og kunstformidling	254 000	206 000	
1537	Den kulturelle spaserstokken	10 000		
1538	Grendehus – distrikt	1 000	1 000	
1560	Måsøy museum	255 000		
1600	Personalområdet	370 000	500 000	199 798
1610	Pensjon over 11%/koll.forsikringer/AFP	1 069 024	2 142 000	736 937
1700	Næringsfondet	10 000	0	203 412
1800	Fellesområde sentraladministrasjon	1 089 000	1 843 471	899 428
1820	Lærlinger	174 000	788 000	608 292
1830	Hjemme-pc	-12 000	-18 114	-50 550
1840	Skadeforsikring bygg, anlegg	725 000	640 000	623 041
1900	Menighetsrådet	1 580 000	1 306 000	1 308 677
1920	Landbrukskontor	90 000	90 000	72 623
1930	Veterinærtjenesten	2 000	2 000	0
1990	Reserverte bevillinger	1 500 000	500 000	0
TOTALT		16 726 024	19 047 882	12 969 196

Oppvekst sektoren (2000:2999)

INNLEDNING

Barn og unge i Måsøy kommune skal vokse opp i trygge omgivelser som stimulerer dem til å bli selvstendige og ansvarsbevisste mennesker, samt styrke deres identitet og tilhørighet.

Målsetting

Videre ønsker vi en utvikling av et sosialt og kulturelt fellesskap som skal bidra til oppvekstvilkår som baserer seg på trygghet, omsorg, tilhørighet og oppegående egenaktivitet.

SENTRALE ARBEIDSOMRÅDER 2012

Dette blir andre hele året etter omorganiseringen innen sektoren med "Forebyggende enhet" – og erfaringene så lang er veldig positive.

Enheden består av PP-tjenesten, barnevernstjenesten, helsesøstertjenesten og miljøterapeut-tjenesten, og skal fungere som en samlet enhet i møte med barn, unge og foresatte. Dette er i tråd med føringene som ligger i høringsdokumentet NOU: 2009:22: "Det du gjør, gjør det helt..." som skal Stortingsbehandles og vil bli bindende for kommunene – slik sett ligger vi i forkant av kravene.

Internt i enheten ser man fordelene med et tettere formalisert samarbeid. I en liten kommune som Måsøy med få (gjærne bare én fagperson på hvert av områdene) – blir det langt mer givende med en slik komplementær jobbing der ulike "fagbriller" sammen ser hele barnet og ikke bare fragmenter når vansker oppstår. Eksternt for foreldre, barnehage og skole blir dette også bedre ut fra at det i hvert tilfelle skal utarbeides en tverrfaglig individuell oppfølgingsplan og at det utnevnes en koordineringsansvarlig – slik at det ikke er nødvendig å komme innom alle fagkontorene for å komme i dialog med hjelpeapparatet.

Etter deltakelse i Utdanningsdirektoratets storprosjekt "Fra ord til handling", har vi utprøvd "Kvello-modellen" (Øyvind Kvello: Pedagogisk og organisasjons-psykologisk institutt ved NTNU i Trondheim).

Modellen er vedtatt som vårt kartleggingsverktøy i Måsøy kommune for "screening" og Tidligregistrering av barn som sliter med utviklingen i barnehage og skole – slik at de kan få tidlig hjelp før problemene blir for stor.

Videre registrerer vi at elevresultatene på de nasjonale prøvene blir bedre – så det legges ned et solid arbeid av lærerne i kommunen. Særlig vektlegges leseferdigheter og leseforståelse – noe som er fundamentet for all læring i alle fag i skolen. Dette med basis i en "leseplan" utviklet i RSK-regi her i Vest-Finnmark og som er vedtatt innført i Måsøy kommune.

Kvalitetsundersøkelsene til NRK viser også at Måsøy kommune kommer god ut – både for skolesektoren og barnehagesektoren.

ØKONOMISKE RESSURSER

2000 - 2999 OPPVEKST(Netttotal)		Regnskap	Budsjett	Budsjett
		2010	2011	2012
2000	Kultur- og oppvekstadministrasjonen	1 064 391	852 800	878 600
2010	Forebyggende enhet	-74	2 378 900	2 541 600
2070	Den kulturelle skolesekken	0	0	0
2080	Lunsj tilbud Havøysund skole	118 412	117 800	120 400
2081	Skolefrukt Havøysund skole	61 064	80 000	50 000
2082	Skolemelk	0	0	0
2100	Havøysund skole	12 560 298	12 144 500	13 342 500
2120	Gunnarnes skole	1 091 042	944 000	1 195 300
2130	Ingøy skole	768 127	722 800	730 500
2140	Måsøy skole	887 607	902 993	1 081 900
2150	Fellesutg./annen spes. underv.	558 311	709 500	723 000
2200	Skolefritidsordninger (sfo)	634 321	497 000	400 500
2250	Voksenopplæring 10-årig grunnskole	67 247	68 900	23 000
2260	Voksenopplæring fremmedspråklige	588	2 000	15 963
2300	VGS. filial Havøysund	-3 288	5 800	46 692
2301	LOSA - kommunale utgifter	21 115	0	22 000
2400	Kulturskolen	986 067	1 095 665	1 110 500
2440	Ungdomskontor	145 300	156 625	0
2450	Ungdomsklubben	410 806	448 268	420 200
2460	Ungdomsrådet	20 225	50 000	0
2470	Ungdomstiltak	8 000	0	0
2500	Høtten barnehage	162 311	2 793 779	4 255 000
2505	Privat familiebarnehage	0	250 000	250 000
2510	Styrket tilbud til førskolebarn	121 108	192 495	412 500
2600	Kulturadministrasjon	327 483		
2620	Andre kulturformål	417 683		
2750	Måsøy museum	274 838	260 000	0
2650	Havøysund samfunnshus	111 420	96 600	139 500
2660	Grendehus - Distriktet		1 000	0
2700	Måsøy folkebibliotek	1 081 587	1 140 725	1 222 200
2800	Polarhallen	318 832	235 540	244 000
2810	Svømmehallen	184 304	166 540	183 000
	TOTALT	23 027 373	26 125 605	29 408 855

Tallkolonnene kan ikke direkte sammenlignes på totalsummene da vi ved omorganiseringen fikk andre ansvarsområder innenfor vår sektor. Ellers er radene i tabellen sammenlignbare innenfor de ansvarsområdene som nå er lagt til Oppvekstsektoren.

Andre vurderinger og kommentarer

Generelt

Rammeoverføringene for 2012 har i virkeligheten en realnedgang – dvs. vi kompenserer ikke lønns- og prisvekst i sammenlikning med 2011. Kriteriegrunnlaget for rammeoverføringene legges nå om – og dette merkes først og fremst innen skolesektoren der vi nå får pr. antall elever, og ikke ut fra hvor mange og hvor vi har skolene våre.

Videre skyldes også folketallsnedgang i Måsøy kommune at vi får mindre å rutte med.

I budsjettforslaget har vi derfor nedjustert aktiviteten:

SFO: Bortfall av 75 % stillingshjemmel.

Klubben: Reduksjon på 20 % stillingshjemmel.

Ungdomskonsulent: 30 % – stillingen i vakanse 2012.

Havøysund skole: Reduksjon på 5 – 8 rammetimer.

Skolene

Alderssammensetningen av lærergruppen i Måsøy viser at vi får flere med sentralt avtalt reduksjon i leseplikten:

> 55 år: Reduksjon på 5,8 %

> 60 år: Reduksjon på 12,5 %

Dette blir rene kommunale utgifter som gjør at vi får økte lønnsutgifter på noen av skolene.

Videre har vi skoleåret 2011/2012 én lærer på sentralt avtalt videreutdanning – noe som fører til merutgifter for kommunen på 40 % stillingshjemmel.

Både Gunnarnes og Måsøy skole har fått flere minoritetsspråklige elever – og skolene må derfor styrkes med ekstra norskopplæring, evt. morsmålsopplæring etter enkeltvedtak.

Voksenopplæring

Hovedaktiviteten er knyttet til LOSA som refunderes i helhet fra fylket. Det er fortsatt gode erfaringer med LOSA – og vi håper på fortsatt positive vilje fra fylkeskommunen. Noen kommunale utgifter får vi da vi etter samarbeidsavtalen er pliktige til å stille med lokaliteter, utstyr m.m.

Innen norskopplæringen av fremmedspråklige har vi nå gått inn i en ny ordning som medfører statsstøtte med kronebeløp for hver person som får rett og plikt til slik opplæring. Mesteparten av disse utgiftene refunderes fra staten via Fylkesmannen etter innrapportering på NIR-systemet (NIR: Norsk introduksjonsregister).

Barnehagedriften

Alle utgifter til barnehagedriften er lagt inn i rammetildelingene (ikke øremerkede midler) – og ordningen med skjønnsmidler er falt bort. For å balansere budsjettet tar vi inn 376.000 kr fra bundne driftsfond av oppakkumulerte skjønnsmidler.

Vi viderefører drift ved privat familiebarnehage på Gunnarnes for 2012 – men om det blir drift høsten 2012 når 2 av barna går inn i skolen, vet vi ikke. Etter barnehageloven med forskrift kan det ikke drives barnehage med bare ett barn.

Folkebiblioteket

Vi har inneværende år hatt store problemer med inn klimaet og dermed arbeidsmiljøet – men utleier arbeider nå med utbedringer. Så får vi se om dette tilfredsstillende kravene i miljørettet helsevern (HMS).

Det er således et sterkt ønske å få realisert vedtaket i kommunestyret om nye lokaliteter for folkebiblioteket – som tross beliggenhet har høy utlånsfrekvens (nr. 2 i landet ut fra innbyggertall). Det stilles visse forventninger til det arbeidet som har vært gjort mellom kommunen og Nasjonale Turistveger, og som skal videreføres i 2012. Eni Norge AS vil også kunne ha en sentral rolle i dette gjennom sine signaler om at de vil bidra med nødvendig utstyr til et virtuelt klasserom.

Helse- og omsorgssektoren (3000:3999)

INNLEDNING

Helse- og omsorgssektoren er kommunens største med flest ansatte. Sektorens hovedfokus er å ivareta brukerne på en slik måte at de opplever trygghet og respekt. Arbeidstakere skal oppleve et godt arbeidsmiljø som preges av samarbeid, åpenhet, tillit og fokus på løsninger.

SENTRALE ARBEIDSOMRÅDER 2012

- Forberede drift av nytt sykehjem
- Ha fokus på målrettet kompetanseheving og bruk av kompetansebeholdning
- Videreføre fleksible turnusplaner med formål å redusere uønsket deltid og rekruttere nødvendig fagkompetanse
- Økt fokus på systematisk HMS-arbeid og internkontroll
- Etablere gode rutiner for oppfølging av sykmeldte og forebygging av sykefravær
- Oppdatering og samordning av planverk
- Etablere gode samarbeidsformer mellom alle avdelingene i sektoren, spesielt med fokus på effektiv bruk av personalressurser
- Forberede og planlegge tiltak i forbindelse med Samhandlingsreformen

Målsetting

Helse- og omsorg har som målsetting å gi et helhetlig tilbud, basert på forebyggende arbeid som i hovedsak gis som hjelp til selvhjelp. Hele befolkningen skal sikres kvalitet og likeverdig tilgang på offentlige helse, sosiale og omsorgstjenester.

ØKONOMISKE RESSURSER

3000 : 3999 Helse og sosial		Budsjett 2012	Budsjett 2011	Regnskap 2010
3000	Helse- og sosial	2 801 500	799 000	1 126 533
3020	Kompetanseheving eldreomsorgen	120 000	102 000	-59 548
3100	Helsesenteret, sykehjemmet	14 720 400	13 497 000	10 623 820
3110	Unique profil	50 000	50 000	24 294
3120	Kjøkken	1 813 000	2 225 000	2 424 336
3130	Hjemmetjenesten	9 811 500	9 013 953	9 447 453
3131	Klientiltak	-1 200 000	-2 800 000	3 258 164
3140	Omsorgsboliger	465 000	726 400	759 370
3150	Psykiatritjenesten	1 320 950	1 263 500	1 031 528
3310	Helsesøstertjenesten	0	0	556 696
3330	Fysioterapitjenesten	242 600	252 500	271 003
3500	Sosiale tjenester	1 793 760	1 780 860	1 711 242
3510	Barnevernstjenesten	0	0	478 878
3200	Legekantoret	4 796 000	4 734 700	4 245 329
	T O T A L T	36 361 134	31 756 760	35 899 098

ANDRE VURDERINGER OG KOMMENTARER

- Prosjektstilling som i hovedsak skal planlegge og forberede kommunale tiltak i forbindelse med samhandlingsreformen videreføres i 2012. Det søkes ekstern finansiering, samt bruk av fondsmidler
- I forbindelse med samhandlingsreformen får kommunen til sammen kr. 1.872.000,- over rammetilskuddet i 2012. Det innføres fra 1.1.2012 en kommunal medfinansiering av spesialisthelsetjenesten. Disse utgiftene er svært uforutsigbare, og 2012 vil på mange måter være et prøveår
- Det budsjetteres med kostnader på kr. 800.000,- i forbindelse med avvikling av fire måneders "Finnmarkspermisjon" for kommuneoverlege og kommunelege 2
- 3 stillinger innen pleie- og omsorg settes vakant i deler av 2012
- Det skal utredes og iverksettes tiltak for å redusere overtidsbruk
- Teknologiske løsninger som kan effektivisere arbeidsoppgaver skal vurderes
- KE (koordinerende enhet) for habilitering og rehabilitering videreutvikles i tråd med føringer fra Helsedirektoratet

Teknisk sektor (4000:4999)

INNLEDNING

Teknisk sektors driftsbudsjett for 2012 har en netto driftsutgift (driftsutgifter – driftsinntekter) som ligger om lag kr. 200 000 lavere enn budsjettet for 2011. Sammenligner en med regnskapet for 2010 er forskjellen enda større, hele 1,6 mill. kr. lavere. Selv om inntektene har steget noe er det klart dette budsjettet er en klar innstramming på virksomheten, uten at tjenester er tatt bort.

Det er i budsjettet hatt ut 2 halve stillinger, og lagt inn kr. 520 000 til drift og vedlikehold av vei – og gatelysanleggene. Ellers er det ikke lagt inn noen vesentlige endringer utenom generell økning som følge av lønns – og prisstigning. Det er lagt inn driftsposter på de forskjellige ansvarsområder, men dette er svært små poster som kun dekker det aller nødvendigste.

SENTRALE ARBEIDSOMRÅDER 2012

Administrasjonen:

- Gjennomføre og følge opp løpende aktiviteter
- Følge opp planlagte investeringsprosjekter
- Effektivisering av administrasjonen med fokus på interkontroll og HMS
- Ta i bruk IT-teknologi til drift av tekniske anlegg
- Gjennomføre prosess for omorganisering av sektorens uteseksjon
- Utarbeide HMS-plan for sektoren

Målsetting

Teknisk etat skal bidra til et funksjonelt og sikkert samfunn for innbyggerne og virksomheter. Etaten skal yte god service for innbyggerne og sektormyndighetene.

Byggesaksavdelingen, Plan- og oppmålingsavdelingen:

- Foreta byggesaksbehandling i hht. ny Plan – og bygningslov og tilhørende forskrifter
- Følge opp forfalte bygg og anlegg samt forsøpling iht. lover og forskrifter, og gjennom dette å bidra til at eierne tar tak i forholdene
- Starte opp arbeidet med arealdelen av kommuneplanen
- Gjennomgang og oppdatering av GAB registret
- Utarbeide Tiltaksplan for Klima- og Energiplan
- Foreta tilstandsanalyse på alle kommunale boliger og utarbeide rapport

Drift- og vedlikeholdsavdelingen:

- Gjennomføre løpende vedlikehold av den kommunale bygningsmassen
- Etablere rutiner for daglig, månedlig og årlige drifts - og vedlikeholdsrutiner

Vann- og avløpssektoren:

- Utarbeide driftsrutiner for alle vannverkene i kommunen, inkl. internkontroll og HMS plan
- Utarbeide søknad om godkjenning av alle vannverk i hht. gjeldende lovverk.
- Gjennomføre utvidelse og renovering av Tufjord
- Ferdigstille renseanlegg på Snefjord vannverk
- Fullføring av arbeidet med ny hovedplan avløp
- Igangsette prosjektering av avløpsløsning for Havøysund

Brann- og feier tjenesten:

- Etablere avtale om innleie av feier
- Søke samarbeid med ENI/NOFO om felles vaktordning og beredskap

Kommentar Kostra-tall for tekniske tjenester

Sammenligningen med nabokommuner på samme størrelse og med gjennomsnittet i Finnmark, viser at Måsøy kommune kommer godt ut på kommunale avgifter. Unntaket er renovasjon, men dette kan forklares med at Hammerfest og Alta er store bysamfunn med mange abonnenter innenfor et lite område, noe som gir lave innsamlingskostnader.

På Øst-Finnmark driver de fortsatt innsamling uten kildesortering, noe som er en klart rimeligere behandlingsform. I tillegg har Finnmark Miljøtjeneste AS levering til mottaksstasjonene i kommunene inkl. i prisen, mens de øvrige krever betalt hver gang en leverer på mottakene. Reduksjon i folketallet i vår region fører til at vi blir færre å dele kostnadene på, mens det i vekstområdene Alta og Hammerfest blir flere som deler utgiftene.

ANDRE VURDERINGER OG KOMMENTARER

- Etterslep på vedlikehold på kommunale boliger utgjør en kostnad på 25 millioner kroner eller 1,25 millioner pr. år i en 20-årsperiode. Disse kostnadene øker fra år til år inntil renovering blir iverksatt
- For andre kommunale bygg er etterslepet på 100 millioner kroner, dvs. 5 millioner årlig over 20 år
- Brannvesenet utgjør nå en kostnad på 1,3 mill pr. år. I tillegg er det nå varslet behov for ny opplæring av mannskaper og sjåførere med kostnader i millionklassen. En del av mannskapene begynner også å nærme seg høy alder og ny rekruttering er derfor nødvendig. For å få kontroll på disse kostnadene må en finne samarbeidsløsninger og/eller annen organisering av brannvesenet.

ØKONOMISKE RESSURSER

Ansvar	Beskrivelse	Budsjett 2012	Budsjett 2011	Regnskap 2010
4000	Teknisk administrasjon	918 000	877 000	793 155
4100	Byggesaksavdeling	312 415	221 000	369 310
4110	Kart -, oppmåling - og planavdelingen	437 955	433 000	418 554
4120	Eiendomsavdelingen		123 000	123 986
4200	Maskindrift	245 900	464 600	475 189
4210	Kommunale veier - felles		245 000	203 473
4211	Kommunale veier - Havøysund	1 951 016	1 575 000	1 708 840
4212	Kommunale veier - Måsøy	70 000	70 000	135 202
4213	Kommunale veier - Ingøy	170 145	168 000	156 232

Økonomiplan 2012-2015 og budsjett 2012

4214	Kommunale veier - Rolvsøy	130 000	125 000	132 559
4216	Kommunale veier - Snefjord mv.	65 000	65 000	47 687
4220	Vei- og gatelys	520 000		
4250	Park - og grøntanlegg	65 000	90 000	
4260	Kaianlegg	15 000	15 000	4 750
4290	Snescooterløyper	40 000		
4300	Vannverk - felles	-1 837 760	-1 765 000	-1 482 850
4301	Vannverk Havøysund	435 000	452 000	629 876
4303	Vannverk Ingøy	157 145	145 000	79 129
4304	Vannverk Tufjord	14 000	19 000	37 736
4305	Vannverk Snefjord	19 000	15 000	41 082
4306	Vannverk Lillefjord	60 000	60 000	92 327
4330	Avløp	-852 738	-358 000	-653 601
4331	Avløp Havøysund	30 000	25 000	35 133
4340	Slam og septikbehandling	-4 000		-6 827
4360	Renovasjon	-120 000	54 000	158 049
4400	Brannvesen	1 378 000	1 344 000	1 228 432
4410	Feievesen	-23 563	-32 000	-3 020
4420	Beredskap mot akutt forurensning	40 000	40 000	77 582
4500	Drift - og vedlikeholdsavdeling - felles	583 900	625 000	622 201
4550	Havøysund skole	836 900	875 000	696 863
4570	Gunnarnes skole	233 477	229 000	243 004
4580	Ingøy skole	163 317	162 000	239 649
4590	Måsøy skole	180 492	166 000	165 622
4610	Polarhallen	40 000	90 000	1 631
4620	Høtten Barnehage	40 000	15 000	11 397
4630	Rådhuset	110 145	139 000	98 679
4640	Brannstasjonen/felles verksted	130 796	130 000	122 884
4660	Havøysund Helsesenter	193 400	150 000	168 903
4670	Måsøy museum			13 268
4700	Sosialboliger Fjellveien	-85 000	-85 000	-17 870
4710	Trygdeboliger Søndre gate	-445 000	-475 000	-167 782
4720	Omsorgsboliger	-834 400	-882 000	-641 523
4800	Kommunale boliger Havøysund	-656 100	-617 000	-306 467
4810	Boliger distrktet	-159 900	-221 000	142 838
4820	Nøringsbygg			8 131
4900	Eiendommer	-11 000	-11 000	-13 847
Netto driftsutgifter		4 556 542	4 760 600	6 189 566

DEL 4 – HOVEDOVERSIKTER

BUDSJETTSKJEMA 1A – DRIFTSBUDSJETTET

	Regnskap 2010	Budsjett 2011	Budsjett 2012
Skatt på inntekt og formue	24 352	22 611	27 149
Ordinært rammetilskudd	56 964	66 891	66 237
Skatt på eiendom	0	0	1 100
Andre direkte eller indirekte skatter	0	0	0
Andre generelle statstilskudd	118	0	0
Sum frie disponible inntekter	81 434	89 502	94 486
Renteinntekter og utbytte	1 013	1 137	1 160
Renteutg.,provisjoner og andre fin.utg.	1 515	2 273	3 673
Avdrag på lån	5 587	7 916	5 350
Netto finansinnt./utg.	-6 089	-9 052	-7 863
Til dekning av tidligere regnsk.m. merforbruk	0	0	0
Til ubundne avsetninger	2 018	263	0
Til bundne avsetninger	3 792	0	0
Bruk av tidligere regnks.m. mindreforbruk	1 115	0	0
Bruk av ubundne avsetninger	1 528	3 609	0,9
Bruk av bundne avsetninger	2 114	1 885	0,9
Netto avsetninger	-1 053	5 231	1,8
Overført til investeringsbudsjettet	2 548	1 845	5 000
Til fordeling drift	71 744	83 836	81 625
Sum fordelt til drift (fra skjema 1B)	0	0	0
Mer/mindreforbruk	71 744	83 836	81 625

BUDSJETTSKJEMA 2A – INVESTERING

	Regnskap 2010	Budsjett 2011	Budsjett 2012
Investeringer i anleggsmidler	24 343	61 261	41 375
Utlån og forskutteringer	2 018	0	1 000
Avdrag på lån	468	0	503
Avsetninger	0	0	0
Årets finansierungsbehov	26 829	61 261	42 878
Finansiert slik:			
Bruk av lånemidler	14 258	33 150	19 550
Inntekter fra salg av anleggsmidler	2 045	0	0
Tilskudd til investeringer	0	14 400	14 250
Mottatte avdrag på lån og refusjoner	3 534	0	503
Andre inntekter	0	0	0
Sum ekstern finansiering	19 837	47 550	34 303
Overført fra driftsbudsjettet	2 548	11 961	8 275
Bruk av avsetninger	3 773	1 750	300
Sum finansiering	26 158	61 261	42 878
Udekket/udisponert	-671	0	0

ØKONOMISK OVERSIKT – DRIFTSBUDSJETTET

	Regnskap 2010	Budsjett 2011	Budsjett 2012
Driftsinntekter			
Brukerbetalinger	4 531	4 260	4 427
Andre salgs- og leieinntekter	10 115	10 535	10 839
Overføringer med krav til motytelse	33 813	17 198	20 561
Rammetilskudd	56 964	66 891	66 237
Andre statlige overføringer	118	0	0
Andre overføringer	1 180	1 100	130
Skatt på inntekt og formue	24 352	22 611	27 149
Eiendomsskatt	0	0	1 100
Andre direkte og indirekte skatter	0	0	0
Sum driftsinntekter	131 072	122 595	130 444
Driftsutgifter			
Lønnsutgifter	70 222	71 068	71 540
Sosiale utgifter	8 525	11 776	11 404
Kjøp av varer og tj som inngår i tj.produksjon	22 349	21 214	19 210
Kjøp av tjenester som erstatter tj.produksjon	12 203	7 634	9 602
Overføringer	7 821	4 760	7 587
Avskrivninger	6 293	5 000	6 000
Fordelte utgifter	0	156	-314
Sum driftsutgifter	127 413	121 609	125 029
Brutto driftsresultat	3 659	986	5 415
Finansinntekter			
Renteinntekter, utbytte og eieruttak	1 013	1 137	1 160
Mottatte avdrag på utlån	0	0	0
Sum eksterne finansinntekter	1 013	1 137	1 160
Finansutgifter			
Renteutgifter, provisjoner og andre fin.utg.	1 515	2 273	3 673
Avdragsutgifter	5 588	7 916	5 350
Utlån	0	0	0
Sum eksterne finansutgifter	7 103	10 189	9 023
Resultat eksterne finanstransaksjoner	-6 089	-9 052	-7 863
Motpost avskrivninger	6 293	5 000	6 000
Netto driftsresultat	3 863	-3 066	3 552
Interne finanstransaksjoner			
Bruk av tidligere års regnsk.m. mindreforbruk	1 115	0	0
Bruk av disposisjonsfond	1 528	3 609	874

Økonomiplan 2012-2015 og budsjett 2012

Bruk av bundne fond	2 114	1 885	909
Bruk av likviditetsreserve	0	0	0
Sum bruk av avsetninger	4 757	5 494	1 783
Overført til investeringsregnskapet	2 548	1 845	5 000
Dekning av tidligere års regnsk.m. merforbruk	0	0	0
Avsetninger til disposisjonsfond	2 018	263	0
Avsetninger til bundne fond	3 792	0	0
Avsetninger til likviditetsreserven	0	0	0
Sum avsetninger	8 358	2 108	5 000
Regnskapsmessig mer/mindreforbruk	261	320	335

ØKONOMISK OVERSIKT – INVESTERINGSBUDSJETTET

	Regnskap 2010	Budsjett 2011	Budsjett 2012
Inntekter			
Salg av driftsmidler og fast eiendom	500	0	0
Andre salgsinntekter	0	0	0
Overføringer med krav til motytelse	2 986	0	0
Statlige overføringer	0	0	0
Andre overføringer	0	0	14 250
Renteinntekter, utbytte og eieruttak	0	0	0
Sum inntekter	3 486	0	14 250
Utgifter			
Lønnsutgifter	0	0	0
Sosiale utgifter	0	0	0
Kjøp av varer og tj som inngår i tj.produksjon	19 800	34 900	33 100
Kjøp av tjenester som erstatter tj.produksjon	0	0	0
Overføringer	4 543	11 961	8 275
Renteutgifter, provisjoner og andre fin.utg.	0	0	0
Fordelte utgifter	0	0	0
Sum utgifter	24 343	46 861	41 375
Finanstransaksjoner			
Avdragsutgifter	468	500	503
Utlån	1 732	0	1 000
Kjøp av aksjer og andeler	286	0	0
Dekning av tidligere års udekket	0	0	0
Avsetninger til ubundne investeringsfond	0	0	0
Avsetninger til bundne fond	0	0	0
Avsetninger til likviditetsreserve	0	0	0
Sum finansieringstransaksjoner	2 486	500	1 503
Finansieringsbehov	23 343	47 361	28 628
Dekket slik:			
Bruk av lån	14 258	33 150	19 550
Mottatte avdrag på utlån	547	500	503
Salg av aksjer og andeler	1 545	0	0
Bruk av tidligere års udisponert	0	0	0
Overføringer fra driftsregnskapet	2 548	11 961	8 275
Bruk av disposisjonsfond	2 297	1 400	200
Bruk av ubundne investeringsfond	150	0	0
Bruk av bundne fond	1 326	350	100
Bruk av likviditetsreserve	0	0	0
Sum finansiering	22 672	47 361	28 628
Udekket/udisponert	-671	0	0

