



## MØTEINNKALLING

Utvalg : Oppvekstkomiteen  
Møtested: Møterom oppvekst  
Møtedato: 27.11.2013 Tid: kl. 10.00

Representantene innkalles herved. Eventuelle forfall bes meldt snarest til tlf. 78 42 40 02. Vararepresentantene skal bare møte etter særskilt innkalling.

### SAKLISTE

Vedtak	Saksnummer	Journr.
	Innhold	
	13/22	13/894
	<b>ÅRSMELDING 2012 - BIBLIOTEKET</b>	
	13/23	13/929
	<b>ÅRSBERETNING MÅSØY KULTURSKOLE 2012 - 2013</b>	
	13/24	13/930
	<b>VIRKSOMHETSPLAN 2012 - 2014 KULTURSKOLEN I MÅSØY KOMMUNE</b>	
	13/25	13/985
	<b>UTEKONTROLL HØTTEN BARNEHAGE 01.10.13</b>	
	13/26	13/986
	<b>SJUMILSSTEGET - FOR BARN OG UNGES BESTE</b>	
	13/27	13/987
	<b>BUDSJETT 2014 - OPPVEKSTSEKTOREN</b>	

Havøysund 21.11.13

*Jan-Harald Lyder*

Jan-Harald Lyder  
Komite leder

## ÅRSMELDING 2012 - BIBLIOTEKET

---

Saksbehandler: Tone - Hilde Faye  
Arkivsaksnr.: 13/22

---

Arkiv: C60 & 14

**Saksnr.: Utvalg**  
22/13 Oppvekstkomiteen

**Møtedato**  
27.11.2013

### **Innstilling:**

Årsmelding for Måsøy folkebibliotek tas til orientering

### **Dokumenter:**

Måsøy folkebibliotek – Årsmelding 2012

### **Innledning:**

Det har vært et år med lav bibliotekvirksomhet på grunn av mangel med lokaler til driften

### **Saksutredning:**

2012 ga lav aktivitet i forhold til bibliotek fordi en ikke har hatt lokaler for utlån/ ordinær aktivitet.

Det har likevel vært samarbeid og utlånsaktivitet både i forhold til skolene og innbyggere. For innbyggere har det stort sett bestått i å organisere fjernlån og levere tilbake bøker osv. Innbyggere har lånt ved andre bibliotek.

### **Etatssjefens/rådmannens vurdering** (også personal- og økonomiske konsekvenser):

Under de rådende forhold har det vært drevet den aktivitet man har kunnet organisere mens det har vært arbeidet med løsning på etablering i nye lokaler.

### **Vedlegg:**

Måsøy folkebibliotek – Årsmelding 2012.

Tone-Hilde Faye  
Leder oppvekstsektor



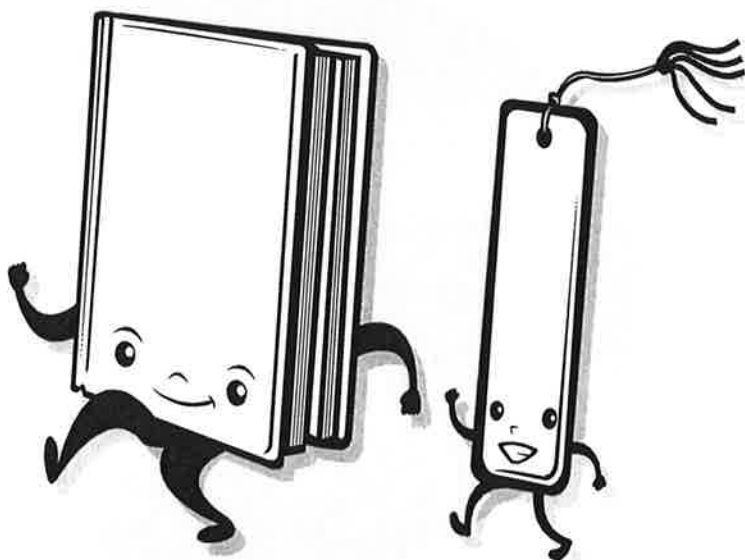
Paul Evers  
Rådmann

Måsøy folkebibliotek

# Årsmelding

KOMMISJON	Arkiv: Sentral
Antikode: C60 2 14	Jourナル: 3802/13
Forslag: 13/894-1	Gradering:
Periode: 17/10-13	Saksbeh.: THF

## 2012



## OM VIRKSOMHETEN

### Formelle rammebetingelser:

Virksomheten er hjemlet i Lov om folkebibliotek av 20.12.85 nr. 108.

Loven har følgende hovedformål:

*Norske folkebibliotek skal fremme opplysning, utdanning og annen kulturell virksomhet.*

*Målgruppen er alle som bor i kommunen/landet, fast eller midlertidig.*

### Bibliotekstruktur

Bibliotekvirksomheten er organisert med hovedbiblioteket i Havøysund og to utlansstasjoner i distriktet, Gunnarnes og Ingøy.

Skolesamarbeidet ligger i revidert avtale fra januar 1997. I distriktet følger utlansstasjonene skoleåret med åpningstid to timer annen hver uke.

### Personalressurs

Lillian Jacobsen	Biblioteksjef	100 %
Torill Haagensen	Bibliotekarbeider	50 %

## ØKONOMI

Driftsutgifter	Regnskap 2012	Budsjett 2013
Lønnsutgifter/sos.utg.	593000	458000
Bøker/Media	74000	51000
Andre utgifter(husleie,lisensavt., strøm, komm.linje, driftsmidler)	270000	260000

### Budsjett og tilvekst

År	2011	2012
Bøker	100 000	100 000
Tilvekst	638	340

## VIRKSOMHET

### Utlån

Årstall	Voksne	Barn	Total utlån	Utlån pr innb.
2011	2889	2557	7290	5,9
2012	1318	2024	3342	3,7

### **Bruk av biblioteket**

2011 (besøk)	3544
2012 (besøk)	843

Informasjons- og referansetjenester, ant.hendvendelser:

Antall mottatt bøker/dokumenter fra andre bibliotek:

Sendte dokumenter til andre bibliotek:

### **Flerkulturelle tjenester:**

Flerkulturelle bibliotekstjenester innebærer diverse informasjon, litteratur og andre tjenester tilpasset fremmedspråklige brukergrupper.

### **Møter og kurs:**

Tilskuddskurs - Alta, februar 2012

Møte med Fylkesbiblioteksjefen – Vadsø, mars 2012

Biblioteklederkonferanse – Hammerfest, april 2012

### **SAMARBEID**

Grunnskolen - formelt

Barnehagen

Måsøy museum

Biblioteksjefen er med i styringsgruppa for DKS og har ansvaret for litteraturdelen og forfatterbesøk.

### **Aktiviteter**

Ingen

### **OPPSUMMERING**

Måsøy folkebibliotek har i meldingsåret hatt åpningstid på 3,5 timer i uka fordelt på tre dager. Biblioteksjefen har hatt kontorlokale på rådhuset og har utført bibliotekarbeid der, i den grad det har vært mulig i forhold til arbeidsoppgavene. For øvrig har biblioteksjefen vært tilgjengelig for lånere/brukere både på dagtid og etter arbeidstid. Det har vært foretatt fjernlån for lånere/brukere som normalt.

Det har ikke blitt foretatt optelling av "Bruk av biblioteket" utenom antall besøk.

Grunnskolen har benyttet biblioteket hele året etter avtale. Fra høsten-12, ble det etter ønske fra lærerne ordnet med depoter til alle klassene.

Distriktsskolene har også fått tilsendt bøker etc etter ønske og behov.


Vi startet også opp med kassering av litteratur, media og diverse i meldingsåret. Det var stort sett biblioteksjefen som gjorde dette.

Biblioteksjefen har også hatt høytlesningstimer i barnehagen og på Kveldsol(helsesenteret) for beboerne der.

For øvrig har vi ikke hatt noe ordinært "Samarbeid" med andre institusjoner. Det har heller ikke vært noen form for "Aktiviteter" mot lånere/brukere utover det som er nevnt ovenfor.

Av ulike årsaker har det vanskeligste vært å sysselsette kontormedarbeideren i meldingsåret.

Havøysund, 16.oktober 2013

  
Lillian Jacobsen  
Biblioteksjef

## ÅRSBERETNING MÅSØY KULTURSKOLE 2012 - 2013

---

Saksbehandler: Tone - Hilde Faye  
Arkivsaksnr.: 13/929

---

Arkiv: A30

**Saksnr.:** Utvalg  
23/13 Oppvekstkomiteen

**Møtedato**  
27.11.2013

**Innstilling:**

Årsberetning fra Måsøy kulturskole 2012 – 2013 tas til orientering

**Dokumenter:**

Årsberetning fra Måsøy kulturskole 2012 - 2013

**Innledning:**

Måsøy kulturskole viser høy og allsidig aktivitet gjennom skoleåret 2012/2013.

**Saksutredning:**

Elevtallet i kulturskolen holder seg høyst selv om elevtallet i grunnskolen er redusert. Kulturskoletilbudet kan dermed sies å verdsettes og bety mye for Måsøys barn og unge. Som det fremgår av årsmeldingen har 2012/2013 vært et krevende år på grunn av sykefravær. Godt samarbeid og assistanse fra Havøysund skole har bøtt på situasjonen slik at aktiviteter og undervisning kunne gjennomføres

**Etatssjefens/rådmannens vurdering** (også personal- og økonomiske konsekvenser):

Kulturskolen blir benyttet av mange barn og unge. Det vurderes som et nøkketilbud for barn og unges utvikling, samt rekruttering til kommunens kulturelle og sosiale liv og fellesskap.

**Vedlegg:**

Årsberetning Måsøy kulturskole 2012 - 2013

Tone-Hilde Faye  
Leder oppvekstsektor



Pau Evers  
Rådmann

MÅSØY KOMMUNE	Arkiv: <i>Sentralskrevet</i>
Arkivkode: <i>A30</i>	
Ar.saksnr.: <i>13/929-1</i>	Journalfnr.: <i>3924/13</i>
Mottatt:	Gradering:
	Saksbeh.: <i>THF</i>

# Årsberetning

Måsøy kulturskole

[www.maskulskole.com](http://www.maskulskole.com)

# 2012-2013



Årsberetningen er lagd med bakgrunn i aktivitet, tilbud og kompetanse som Måsøy kulturskole besitter og tar i bruk ved tilstelninger, work shop med mer hvor Kulturskolen er involvert.

## 1. Statistikk:

### 1.1 Elevene:

Elevene er i hovedsak barn og unge, men kulturskolen har i 2012/13 arrangert komprimerte kurs og prosjekter hvor voksne har vært deltagere.

<b>Antall elever faste tilbud:</b>	<b>94</b>
<b>Antall elever prosjekter:</b>	<b>72</b>
<b>Antall tilbud:</b>	<b>11</b>
<b>Antall prosjekter:</b>	<b>2</b>
<b>Antall elevplasser fordelt på alle tilbud:</b>	<b>166</b>
<b>Elever på venteliste høst/vår:</b>	<b>2/2</b>

### Vurdering:

Kulturskolen har ikke hatt fulle grupper på alle tilbudene våre i år. Vi hadde oversøkning på piano og dette førte til venteliste.

I 2012 hadde vi flere nye tilbud som rettet seg spesifikt mot de yngre under 5 år og disse ble svært godt mottatt og hadde fulle kurs.

Det føres systematisk fravær i timene, og generelt kan vi si at elevene møter flittig opp til sine timer i kulturskolen.

Er elevene fraværende tar kulturskolen direkte kontakt med foreldre/foresatte.

### Ellers:

**Salg av tjenester til lag/foreninger bestående av barn/ungdom:**

**Salg av tjenester til lag og foreninger bestående av voksne:**

Her fikk kulturskolen en stor endring i forhold til sitt samarbeide med Skolekorpset og Havøysund Musikkforening. Ansatt i kulturskolestilling gikk naturlig av som pensjonist. Man har ikke klart å erstatte denne ressursen.

### 1.2 Personalet:

**Ant.stillinger ped.personale: 190% fordelt på 10 ansatte**

**Antall stillinger andre: 5% (5% koordinator)**

**Fravær ped.personale: ca. 60%**

**Vurdering:**

Vi har de siste årene hatt ei stabil personalgruppe i Måsøy kulturskole. Fra høsten 2012 har rektor vært ute i 100% sykemelding. Dette har kulminert i ulike utfordringer i forhold til de administrative oppgaver.

Vi har et positivt og fleksibelt personale som gjør en god jobb i kulturskolen og i forkant planlegger sin undervisning i forhold til planlagt fravær slik at elevene ikke mister timer. Ved sykdom avlyses timer med bakgrunn i; mangel på vikar.

**1.3 Eksterne samarbeidspartnere:**

<b>Havøysund skole:</b>	Diverse samarbeidsprosjekter.
<b>Kulturkontoret:</b>	UKM og Kulturuken
<b>Ungdomsleder/klubb:</b>	Rockebingen med mer.
<b>Måsøy folkebibliotek:</b>	
<b>Idrettslaget/Svømmeklubben/Skiklubb:</b>	Stillingsstørrelse og kjøp/bruk av tjenester.
<b>Andre kulturskoler:</b>	Kompetanse, fagplaner med mer.
<b>Norsk Kulturskoleråd avd. Finnmark:</b>	Kulturskolefestivalen
<b>Norsk Kulturskoleråd:</b>	Kompetanseheving, Drømmestipendet, Kom i Fokus og diverse prosjekter.

**Vurdering:**

Det har ikke vært satt av tid til faste møter, men Kulturskolen har tatt kontakt og organisert møter etter behov.

I tillegg har Kulturskolen arbeidet med å få formalisert samarbeidet med vår nærmeste samarbeidspartner, Havøysund skole.

Vi vil karakterisere samarbeidet som svært bra, og skolen har vært positive til arbeidet vi i kulturskolen gjør. I tillegg har samarbeidet kulminert i ulike typer prosjekter som: Jeg viser; mine ord, Kulturukeplakaten, Kul Mat.

Samarbeidet med Kultur og næringskonsulent har vært svært bra og vi har i ulike prosesser søkt midler sammen til forskjellige prosjekt. Vi ser vidre at vi bør ha flere og jevnlige møter i arbeidet med utvikling og formidling av kulturdelen i Måsøy kommune.

Samarbeid med skolekorpset og HMF fungerer da det har ikke vært signalisert behov for noe tettere samarbeid verken fra deres eller vår side.

Ungdom er mangelvare i kulturskolen og vi utvikler nye kurs for å nå denne gruppen.

### **1.4 Rammetimetall:**

Vi mener at kulturskolen har brukt rammetimene på en fornuftig måte og fått mye ut av de timene vi har til rådighet. Vi prøver å være så fleksible som mulig, og omprioriterer ressursene i den grad vi kan for å imøtekomme behov i forhold til interesse og søkermasse.

## **2. Innhold:**

### **2.1 Undervisning:**

**Område:** **SPESIELLE SATSNINGSOMRÅDER**

**MÅL:** **Utvikle Kulturskolen til et lokalt ressurscenter med nye tilbud**

**Tiltak:** Skape tilbud, innhente eksterne ressurser og tilby nye typer tilbud som tekst, foto, performance og annet.

### **VURDERING:**

Prosessen var utfordrende til tider, men vi har med prosjektmidler fra Norsk kulturskoleråd kunne gjennomføre prosjektet: Jeg viser; mine ord for flere klasser hvor elevene lager egne bøker med historier om mobbing, samt Kul Mat prosjektet for 6 og 9 klasse.

### **2.2 Organisasjonsutvikling:**

**Tiltak:** Skape et fellesskap for de som arbeider i Kulturskolen. Tid til samarbeid, planlegging og systematisk arbeid med å utvikle oss er noe vi savner.

### **VURDERING:**

Alle har små stillinger og alle må prioritere sin jobb i skolen dette vanskeliggjør møter med mer i forbindelse med Kulturskolen.

### **3. Utstyr, vedlikehold etc.**

**Tiltak:** Kulturskolen har hatt tidligere møter med skole og HMF for fordeling av lager oa. Registrering skulle vært påbegynt og gjennomført.

#### **VURDERING:**

I forhold til oversikt/merking av utstyr og annet er det ikke gitt tilbakemelding på prosjektets fremdrift og oppfølging av ansvarlig.

### **4. Evaluering:**

#### **4.1 Rektor`s oppsummering**

Skoleåret 2012-13 har vært preget av mangel på ressurser i forhold til at administrativ leder rektor har vært borte i sykemelding. Dette har gitt utfordringer til de ansatte og Havøysund skole ved deres kontor da de har vært nødt for å ta tak i enkelte oppgaver som tilhører Kulturskolen.

Prosjektet Kul Mat ble i samarbeide med Havøysund skole gjort klart i forkant og det har fungert pga Havøysund skoles involvering og engasjement.

Prosjektet ga muligheter for 6 og 9 klasse til å få innsyn og lage mat fra andre deler av verden, samt lage mat av lokale ressurser.

Kul Mat var mulig å gjennomføre med støtte fra Norsk Kulturskoleråd, men er ikke oppgjort da prosjektet ikke er avsluttet med rapport og regnskap.

Andre oppgaver som har ligget under kulturskolen som profilering av kulturskoleelever utad mot Drømmestipendet, Kulturskolekalenderen, med mer har liigget i ro med bakgrunn rektors fravær.

Ellers oppsummeres:

- Vi har et stabilt og godt personale som alle gjør en flott jobb til tross for små stillingsprosjenter.

- Vi har klart å opprettholde bredden i tilbud som vi har hatt de siste årene.
- Elevantallet er stabilt i Kulturskolen til tross for nedgang i elevtall på Havøysund skole.
- Vi har en jobb å gjøre i forhold til tilbud om samspill for piano- og gitarelevne.
- Vi kan bli flinkere til å synliggjøre elevene og elevarbeider innen de ulike sjangre.
- Profilere web siden bedre og mer.

Veien videre:

- Å forbedre punktene ovenfor.

Havøysund 15.10.13

Hanne Grete Einarsen  
Måsøy kulturskole  
Rektor

**VIRKSOMHETSPLAN 2012 - 2014 KULTURSKOLEN I MÅSØY KOMMUNE**

---

Saksbehandler: Tone - Hilde Faye  
Arkivsaksnr.: 13/930

---

Arkiv: A30

**Saksnr.: Utvalg**  
24/13 Oppvekstkomiteen

**Møtedato**  
27.11.2013

**Innstilling:**

Oppvekstkomiteen gir sin tilslutning til virksomhetsplan for kulturskolen 2012 - 2014

**Dokumenter:**

Kulturskolen i Måsøy kommune, Virksomhetsplan 2012 – 2014

**Innledning:**

Måsøy kommunes kulturskole har med visjonen ”Alle skal lykkes!” laget en virksomhetsplan hvor utgangspunkt og tilbud beskrives.

**Saksutredning:**

Kulturskoletilbudet i Måsøy kommune drives ut fra at barn og unge skal få en allsidig opplæring og utvikling. Det er kjent at trygghet, inkludering og opplevelse av mestring er viktige perspektiv dersom barn skal få utvikle og benytte sine evner og muligheter. Dette er også kulturskolens verdigrunnlag, og virksomhetene skal gjenspeile det.

**Etatssjefens/rådmannens vurdering** (også personal- og økonomiske konsekvenser):

Virksomhetsplanen beskriver Måsøy kommunes mål og aktiviteter på en konkret og god måte.

**Vedlegg:**

Kulturskolen i Måsøy, Virksomhetsplan 2012 - 2014

Tone-Hilde Faye  
Leder oppvekstsektor



Paul Evers  
Rådmann



MÅSØY KOMMUNE	Arkiv: <i>Sentralarkivet</i>
Arkivkode: <i>A30</i>	
År/saksnr.: <i>13/930-1</i>	Journalnr.: <i>3925/13</i>
Mottatt:	Gradering:
	Saksbeh.: <i>THF</i>

[kulturskolen@masoy.kommune.no](mailto:kulturskolen@masoy.kommune.no)

# KULTURSKOLEN I MÅSØY KOMMUNE

## VIRKSOMHETSPLAN 2012-2014

[§ 13-6 Musikk- og kulturskoletilbud:

*Alle kommuner skal, alene eller i samarbeid med andre kommuner, ha et musikk- og kulturskoletilbud til barn og unge, organisert i tilknytning til skoleverket og kulturlivet ellers.*

Opplæringsloven 5.juni 1997]

[www.maskulskole.com](http://www.maskulskole.com)

## **FAGDEL.**

SKOLEÅRET 2012-14

### **MUSIKK:**

Gitar/Piano/blåseinstrument med mer er allsidige instrument som brukes i alle mulige sammenhenger.

Det er solo- og akkordinstrument, og undervisningen vil derfor rettes mot både solo- og akkord spill etter noter og etter gehør. Elevene lærer å spille ulike typer akustisk- og el-gitar, pianoer og andre, innen stilarter som klassisk, vise, underholdning, pop og rock. Elevene skal få et godt grunnlag for å kunne delta i de mange sammenhenger der ulike instrumenter har en naturlig plass.

I Måsøy kulturskole får alle pianoelever i tillegg spille på et flygel.

***Tilbudet er gjeldende for alle og alderskriterier er spesifisert i tilbudsoversikt.***

### **TEATER:**

Er du glad i å leke og å spille teater?

Teater er kommunikasjon og samspill. Barna skal oppleve gleden ved å skape selv.

*Undervisningen tar sikte på å utvikle evnen til innlevelse, konsentrasjon, kreativitet og fantasi.*

Vi kommer til å lage små forestillinger og opptredener i gruppene, men vi ønsker også å få til et samarbeid med kulturskolens øvrige kunstuttrykk i forhold til litt større forestillinger.

***Tilbudet er gjeldende for alle i 3 klasse og opp til voksne.***

### **LEK OG BEVEGELSE**

Her holder vi på med aktiviteter basert på barnas behov for allsidig lek og bevegelse. Vi satser på å stimulere til utvikling av barnas grunnleggende ferdigheter. Undervisningen legger vekt på:

Den første tiden kan være en sårbar fase, og de innledende ukene vil spesielt inneholde aktiviteter som vil gjøre ungene trygge på seg sjøl,



hverandre og de voksne. Tilbudet er godt mottatt både hos grunnskolen og barnehagen. Opplegget er organisert i tett samarbeid med barnehagen. Ingen kontingent for barnehagebarn. Tilbudet inngår i barnehagens pedagogiske opplegg.

*Tilbudet gjelder for 5-åringene med barnehageplass*

## **BARNEIDRETT**

Aktivitetene vil være varierte og preget av mye lek. Barna må være medlem i minst ett av de ulike klubbene/lagene i Havøysund: Idrettslaget, Skiklubben eller Svømmeklubben. Barna betaler ikke kontingent til kulturskolen, og er ikke medlemmer av kulturskolen.

*Tilbudet gjelder 2-4 klasse.*

## **VISUELL KUNST**

Elevene skal utvikle sine evner innen kunstoffag og oppleve gleden ved å skape noe eget, i samarbeide og i regi av faste oppgaver. Undervisningen omfatter bl.a. *tegning, maling, grafikk, tekstil og annet.*

*Tilbudet gjelder alle*

## **SAMARBEIDSPARTNERE.**

### **HAVØYSUND IDRETTSLAG – HAVØYSUND SKIKLUBB – HAVØYSUND SVØMMEKLUBB**

Lagene har gått sammen om et allsidig barneidrettstilbud, **Barneidrett I og Barneidrett II**. Klubbenes hovedaktiviteter som ballspill, ski og svømming kommer fram gjennom rullering utover skoleåret. Aktivitetene vil være varierte og preget av mye lek. Barna må være medlem i minst ett av de ulike klubbene/lagene. Barna betaler ikke kontingent til kulturskolen, og er ikke medlemmer av kulturskolen.

Undervisninga er basert på Norges Idrettsforbunds retningslinjer for barneidrett. I retningslinjene framheves blant annet; trygghet, trivsel, utfordringer, opplevelse av mestring, oppmuntring, allsidighet og opplæring/innføring i ulike aktiviteter. Spesialisering og konkurranse vil

ikke bli vektlagt. Lagene kjøper instruktørtjenester hos Måsøy kulturskole.

## **HAVØYSUND SKOLEKORPS(HSK)**

Å spille i korps blir for mange en livslang hobby - en livsstil. Uansett hvor du er, treffer du andre barn, ungdom og voksne du har felles interesse med. Gjennom musikken knytter du varig vennskap. Skolekorpset ble stiftet i 1962, korpset tar hvert år opp aspiranter, fortrinnsvis fra 5. klasse. HSK deltar på en rekke arrangementer gjennom året, og reiser på turer og stevner. I 1998 deltok korpset som første skolekorps fra Finnmark i NM-finalen for skolekorps, og i 1999 reiste de igjen! I 1999 ga de ut en CD med musikk fra repertoaret de siste ti årene. Korpset har et nært og godt samarbeid med kulturskolen og Havøysund skole. HSK er inne i en aktiv utviklingsfase med satsing på aspiranter og å bygge opp grovmessingen. HSK har solid musikalsk støtte fra musikkforeninga.

## **HAVØYSUND MUSIKKFORENING.**

HMF ble stiftet i 1976 og har i 2006 ca. 28 medlemmer. HMF er beviset på at det å spille i korps er en livslang hobby! HMF har flere medlemmer som var med fra starten i skolekorpset i 1962. HMF er med på kulturarrangementer i Havøysund og har eget musikkshow og konserter hvert år. Det etter hvert godt kjente tyrolerorkesteret "Die Gavelknaben" er ei gruppe i HMF. De har for øvrig 15-års jubileum i 2010.

Gjennom kulturskolen kjøpes tjenester til aspirantopplæring for voksne, og dirigent- og instruktørtjenester. HMF gir tilbud til de eldste medlemmene i skolekorpset om å være med fra og med 9. klasse

**UTEKONTROLL HØTTEN BARNEHAGE 01.10.13**

---

Saksbehandler: Tone - Hilde Faye  
Arkivsaksnr.: 13/985

---

Arkiv: A10

**Saksnr.: Utvalg**  
25/13 Oppvekstkomiteen

**Møtedato**  
27.11.2013

**Innstilling:**

Oppvekstkomiteen tar til orientering Rapporten fra kontroll av utelekeplassområdet Høtten barnehage

**Dokumenter:**

Rapport utelekeplasskontroll Høtten barnehage

**Innledning:**

Det foretas regelmessig kontroll av utelekeplassområdet ved Høtten barnehage. Siste kontroll ble utført 01.10.13

**Saksutredning:**

Lekeområdet ved Høtten barnehage er nedslitt. Rapporten er gjennomgått punkt for punkt med teknisk enhet som tar seg av none mindre reparasjoner de har kapasitet til.

Utbedring av drenering vil være et arbeid som skal gjøres via investering i 2014.

Likevel fremstår lekeapparater og grunnen der med mye mangler og bærer preg av manglende oppgradering. På sikt må en finne rom for fornyelse.

**Etatssjefens/rådmannens vurdering** (også personal- og økonomiske konsekvenser):

Oppvekstleder ønsker å gjøre situasjonen rundt utelekeområdet i Høtten barnehage kjent.

**Vedlegg:**

Rapport utelekeplasskontroll Høtten barnehage

Tone-Hilde Faye  
Leder oppvekstsektor

  
Paul Evers  
Rådmann

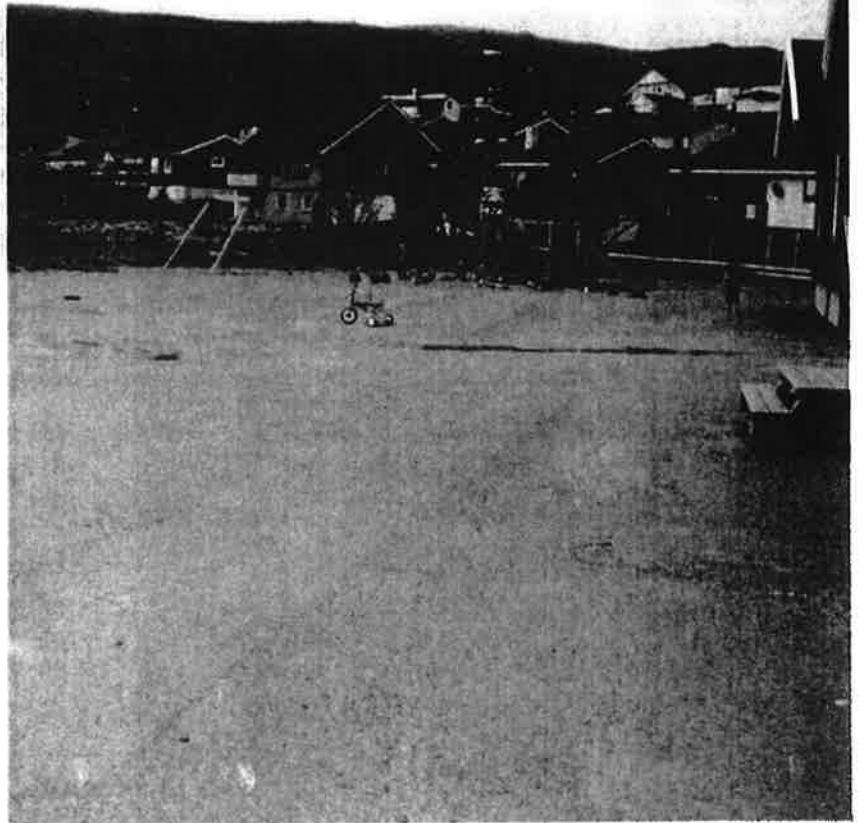
MÅSØY KOMMUNE	Arkiv: Sentralarkivet
Arkivkode: A10	Journalnr: 4214/13
År saksnr.: 13/985-1	Gradering:
Mottatt: Paul Evers	Saksbeh.: THF

Barnehagemyndigheten i Måsøy kommune v/ rådmann Paul Evers

# Rapport

## Utelekeplasskontroll

Høtten Barnehage 01.10.13



Kontrollen er utført av:

*Renee B. Andersen*

Renee B. Andersen

Daglig leder

*Renate Sjursen*

Renate Sjursen

Verneombud



Kopi : Tone Hilde Fage / oppvekst  
Geir Heitne / teknisk

Ringveien 10

78424081

rea@masoy.kommune.no

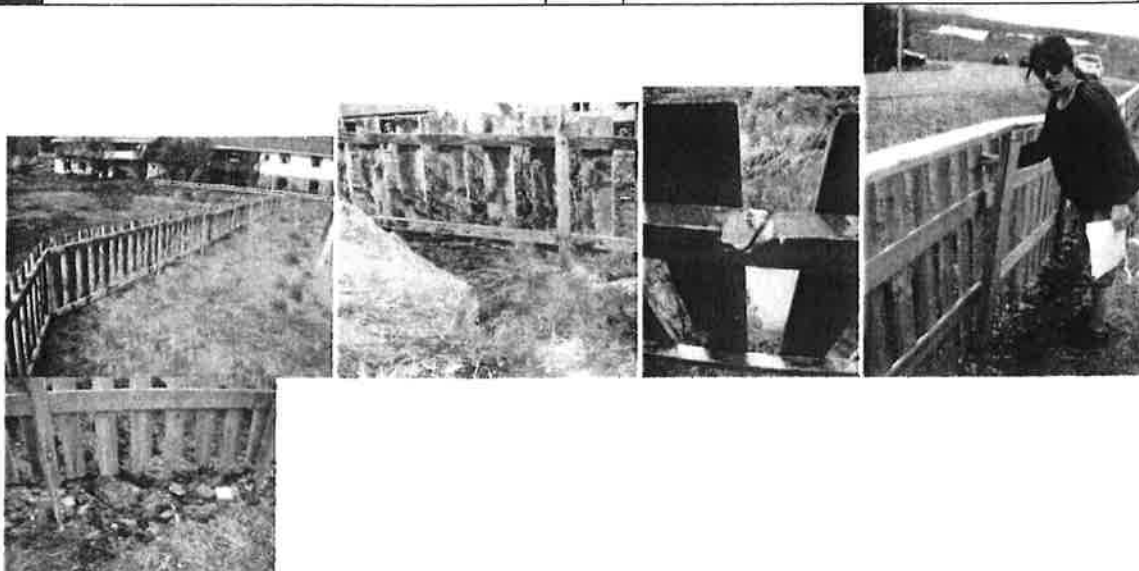
### Forklaring til tabellen:

Ok: kryss (x)





A: Utbedres a enheten selv, innen følgende frist (datofestet).


B Enheten kan ikke utbedre mangelen, rapportere inn som avvik til barnehagemyndigheten i kommune, og teknisk etat.

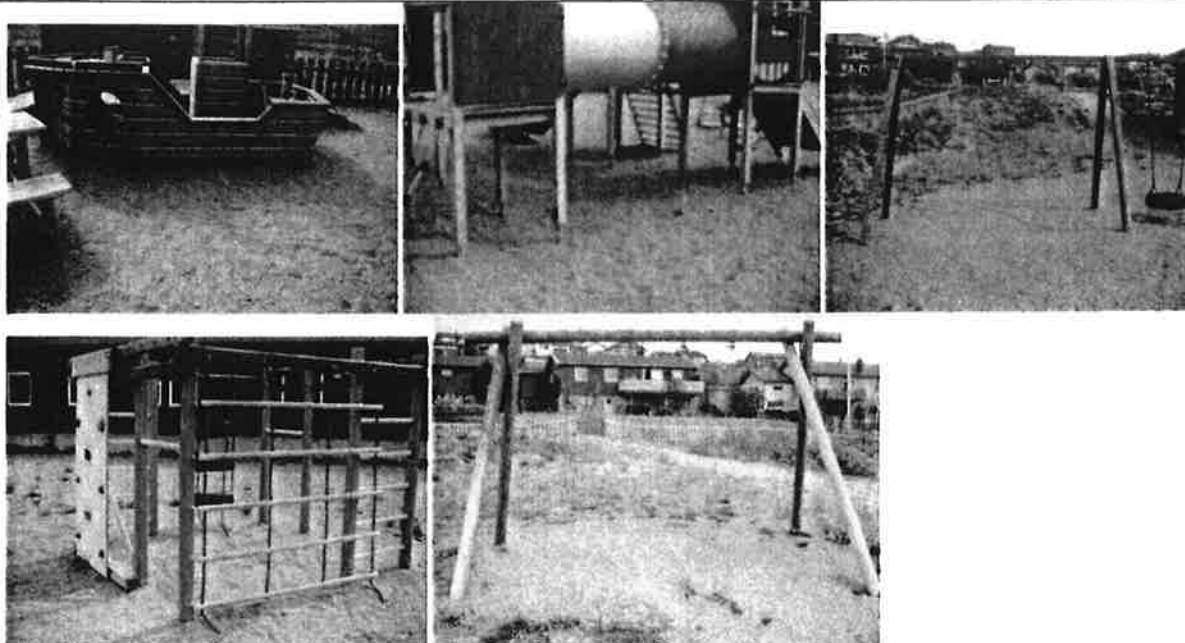
Kontroller at:	OK	Ikke funnet i orden – beskrivelse:	A	B
<b>1 Området er fritt for søppel. Glasskår og andre farlige gjenstander</b>	X			
<b>2 Alle gjerder /porter er intakte</b>		Gjerdet er i dårlig forfatning. Det er lappet sammen flere ganger – og plankene er løse. Gjerdet er veldig lavt – noe som medfører risiko for at barna kommer seg ut. Det er også en åpning flere plasser i nedkant av gjerdet hvor barna kan komme seg ut. Det er satt opp et nytt gjerde i front av barnehagen – som ikke er tilfredsstillende satt opp. Det er begynt å falle fra verandre – og har stor åpning i nedkant. Porten mangler feste nede ( slik at den er "fast" i bakken"...		X



1. Nedslitt gjerde
2. Åpning i nedkant
3. Stygge hakk – som barna kan skade seg på
4. Nytt – gjerde med løse planker
5. stor åpning i nedkant av gjerdet – som barn kan komme under

3	<b>Generelle krav til lekeutstyr</b> <b>Det ikke finnes utstikkende deler eller skarpe kanter på utstyret</b>		Nye hjul på klatrestativ, skruene må kortes ned og rustne bolter må skiftes ut. Ødelagte kanter på sandkasse – med skarpe kanter. Måtte fjerne en sandkasse i vår – da det var for mye ødelagt materiale og skarpe kanter. Det mangler hjørneaslutninger på sandkassa.	
 Utstikkende bolter og dårlig gummi på hjulene.		 Skarpe kanter på sandkasse.		
b	<b>Fallsoneer ikke har utstikk som kan skade ved fall fra høyere nivå</b>		Humpedisser har murkant som kommer opp av bakken – dette pga av manglende underlag. I tillegg er fjærene under meget rustne.	
				
c	<b>Bevegelige deler og fjærer er utformet slik at de ikke kan klippe/klemme, særlig vipper.</b>	X		X
d	<b>Utstyr har ikke råteskade.</b>		Gjerdet har råteskader på flere plasser. Viser til bilder ovenfor.	X
e	<b>Alle deler er festet med skruer, ikke spiker.</b>	X		

<b>f</b>	Metall som er plassert slik at det kan gi forstskade er beskyttet/dekket		Kjetting på diss er ok – men porten inn til barnehagen er av metall. Altså ikke beskyttet.		
	 <p>Porten mangler låseboltene nede på porten, her må det komme stoppere.</p>				
<b>g</b>	Rekkverk på klatrestativ er i orden	X			
<b>h</b>	Håndtak og ryggstøtte på vippeplanke/vippedyr er intakt.	X			
<b>4</b>	<b>Åpning vinkler</b>				
<b>a</b>	Det ikke finnes åpninger som har størrelsen 8-25 med mer(fingre), 4-7 cm (hånd/fot) 9-23 cm (hode).		Gjerdet har åpninger under – hvor hodet kan settes fast.		
<b>b</b>	Det ikke finnes "V" formede åpninger mindre enn 60 grader hvor skjerf, snorer o.l kan sette seg fast – særlig ved sklier.	X			
<b>5</b>	<b>Forankring/overdekning</b>				
<b>a</b>	Utstyr står stabilt, og det er ingen risiko for velting.		Balansestativ er løst (se også pkt. 10)		X
<b>b</b>	Alle ballmål er godt festet i bakken		Har ikke ballmål i bhg.		
<b>c</b>	Fundamenter er godt dekket med sand. Avrundede fundamenter: min 20 cm. Ikke avrundet: 40 cm sand.		Det mangler støtsand/fallmatter under samtlige lekestativ i barnehagen. Fundamentene synes. Vi har ikke satt opp alle dissene i år pga. manglende støtsand/fallmatter.		X





### 6 Underlag

Største frie fallhøyde er 3,0 meter	X			
Alle fallunderlag er typegodkjent for respektive fallhøyder	X	Men det mangler sand/fallmatter		
Fallunderlag av sand er spadd opp og jevnet ut med jevne mellomrom		Sanden på området er ikke blitt snudd på.		X
Alle sikkerhetssoner er i henhold til sikkerhetsforskriften	X			
Det er ikke stein og harde, skarpe gjenstander i sikkerhetssonen	X	Det er ikke stein i sikkerhetssoner – men det ligger store steiner rundt omkring på uteområdet.		
Fallunderlaget har kantavgresning som er intakt.		Har ikke kanter rundt fallunderlagene		X

### 7 Kjetting

Det blir brukt kortlenket kjetting med største innvedig bredde på 8 mm	X			
Det er ikke slitasje mellom ledd		Sjekke leddene mellom kjetting – ved bytte av disse.		X



8 Bolter og skruer		
Bolter og skruer er nedsenket og godt festet.		Flere rustne bolter og muttere på lekestativene. Flere bolter/ skruer som er for lange.
Løse skruer/bolter strammes, manglende skruer/bolter/muttere blir erstattet.		
9 Husker		
Det er ikke slitasje i oppheng		Rustne bolter på oppheng.
Huskene er fri for skade		Morken gummi på huskene for de minste – i tillegg til rust.
		
Det er avstand mellom mark og underkant av sete er min. 35 cm; for bildekk 40 cm.		For høy avstand til bakken – og vi har derfor ikke satt opp flere husker i år. På huskene som ble stående er det for lav avstand til bakken. For huskene til de minste (som også ble satt opp) – er det altfor stor avstand til bakken. De kommer seg ikke opp i huskene selv – så det er alltid en voksen som passer på. Det kan vi ikke garantere hvis et av de større barna klatrer oppi huskene. Sand fra sandkassen som ble tatt bort – ble lagt under disse huskene i vår, men den sanda er nå borte.
10 Klatrekonstruksjoner		
Alle klatredetaljer: Tau, klatrenett, klatretak, ledere, åpninger, fester osv. er i orden.		Balansestativet er løst. Rustne fester.
		

Alle trappetrinn og pinner har en diameter på mellom 16 og 45 mm		For høy avstand mellom bakke og første trinn på det minste lekestativet.		
Katretau, klatrenett og taustige er forsvarlig festt, også i bakken.	X			
Klatrevegg er komplett, og alle klatretak sitter fast.	X			

#### 11 Generelt for uteområdet

Generelt for uteområdet/lekeplassen er at den generelt er i dårlig forfatning. Området er stort og asfaltert, lekestativ ser slitte ut. Det er gitt tilbakemelding i rapporter fra årlige tilsyn – men vedlikeholdet er dårlig – og avvik blir ikke gjort noe med. Dette gjør at alt forfaller mer og mer for hvert år. Strakstiltak må være å få nytt gjerde, samt støtsand evt. fallmatten under lekestativ, og lage god drenering for vann som samler seg opp. Lyssettingen på uteområdet til barnehagen er ikke tilfredsstillende, og det er vanskelig å ha god nok oversikt over barna i mørketida. På vinteren blir området dårlig måket, og barna får et svært begrenset område å bevege seg på – da med spesielt tanke på de aller minste i bhg. På sommeren gror det over av ugress – da det ikke blir klippet (u)gress her. Alt i alt gir uteområdet i barnehagen et dårlig inntrykk – da det ser veldig ustelt ut. Grillhus og lekehus har også behov for vedlikehold.

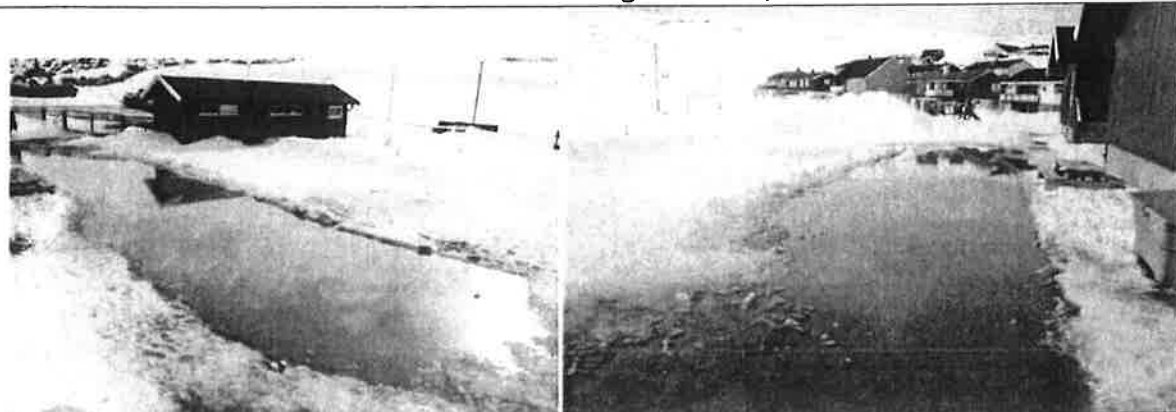
De avvikene som går på barnas sikkerhet – må prioriteres.

Legger i tillegg med bilder fra uteområdet i snøsmeltingen – dette er det meldt avvik på. Dette anser barnehagen og verneombud som et veldig alvorlig avvik.



På hjørnet av lekeskuret og rett ved et lekeapparat.

Under dette vannet er det is – barna kan skli og slå hodet, det er stor fare for drukning.



Dette er barnehagens inngjerdede uteområde – 50 cm høyt vann. Stor drukningsfare. I tillegg er dette inngangen til en av avdelingene i barnehagen (Hysebua).

**SJUMILSSTEGET - FOR BARN OG UNGES BESTE**

Saksbehandler: Tone - Hilde Faye  
 Arkivsaksnr.: 13/986

Arkiv: A00

**Saksnr.: Utvalg**  
 26/13 Oppvekstkomiteen

**Møtedato**  
 27.11.2013

**Innstilling:**

Oppvekstkomiteen gir sin tilslutning til at det søkes midler til å gjennomføre kommuneanalysen ”Sjumilssteget”.

**Dokumenter:**

Sjumilssteget, Kommuneanalysen 2013- kontrollspørsmål

**Innledning:**

Fylkesmannen i Finnmark arrangerte en samling 5. og 6. november hvor kommunene ble presentert for programmet Sjumilssteget og oppfordret til å gjennomføre kommuneanalysen i sine respektive kommuner.

**Sjumilssteget**

Sjumilssteget er et felles løft for å iverksette FNs barnekonvensjon i kommunene i Norge. Sjumilssteget handler om å konkretisere artiklene i barnekonvensjonen og gjøre kommunene i stand til å bruke disse når de planlegger og kvalitetssikrer sine tjenester til barn og unge.

**Saksutredning:**

FNs konvensjon om barnets rettigheter ble vedtatt som norsk lov fra 2003. Dette innebærer at alle som har ansvar for barn, enten som forsørgere eller offentlig ansatte må forholde seg til konvensjonens ulike (54) artikler.

Sjumilssteget er et program og en metode utviklet i fylkesmannsembetet i Troms. Den handler om hvordan Barnekonvensjonen kan flyttes fra teori til virkelighet for barna i vår kommune.

Fra ”Selvhjelpspakken” utarbeidet av Fylkesmannen i Troms:

**Hvorfor er det viktig å sette fokus på barnekonvensjons?**

*I vet i dag at*

- 135 000 barn har foreldre med rus eller psykiatriske lidelser
- > 52 000 barn må ha hjelp av barnevernet. Tallet øker stadig
- > 50 000 elever i landets grunnskoler har spesialundervisning
- det er økning antall mobbesaker i skolene
- *frafallet i den videregående skolen er et alvorlig individ- og samfunnsproblem*
- et meget høyt tall barn og unge utsettes for vold/ er vitne til vold
- 5,5% av norske barn tilhører lav inntektsfamilier
- *Barn har ingen garanti for at de blir hørt og får sagt sin mening verken i egen sak eller når det gjelder forhold til sitt nærmiljø*

- *Kommunene har historisk sett ikke ivaretatt barna i sitt planverk*

### Hva kan dette skyldes?

- *Mangelfullt tverretattlig og tverrfaglig samarbeid i de kommunale tjenestene*
- *Hjelpetiltak har ikke fokus på tidlig intervensjon*
- *Kommunens tjenester "vente og se om problemet går over" eller om barnet "vokser det av seg" i stedet for å handle*
- *Mange skoler og barnehager venter med å handle til de er "helt sikker" på at barnet har et problem som andre må bidra til å løse*
- *Hjelperne ser ikke hele barnet, bare "sin egen del" av problemspekteret*
- *Mange har mangelfull forståelse av regelverket om taushets- og opplysningsplikt*
- *De ulike sektorene i kommunen har ulike oppfatninger av hvilket ansvar de har eller annen vesentlig kompetansemangel knyttet til koordinering og samarbeid*
- *Tjenestene utarbeider ikke felles mål og felles forpliktelser knyttet til dette målet*
- *Sektorvis særlovgivning fører til spesialisering og beskyttelse av faglig "revir"*

**Barnekonvensjonen** er forpliktende for hvordan vi innretter våre tjenester i Måsøy kommune. Barnekonvensjonen beskriver rettigheter og mål som alle kommunal ansvarlige må forholde seg til for å sikre gode oppvekst- og levekår for barna. Således skulle Barnekonvensjonen være en grunnleggende garanti for samarbeid og helhetstenkning i kommunene.

Barnets behov er ikke inndelt etter sektorer eller fagområder!

**Sjumilssteget** er i denne sammenheng et verktøy. Kommuneanalysen med sine konkrete spørsmål skal utføres tverretattlig og innebærer krav til en systematisk gjennomgang av om kommunen arbeider i samsvar med konvensjonsartiklene. Sjumilssteget vurderes også som et godt samtaleverktøy mellom alle nivåer og parter som har ansvar for - eller berøres av - barns oppvekstmiljø. Den setter Barnekonvensjonen på dagsorden i hele det kommunale apparatet – fra politisk ledelse og administrativ ledelse til kommunalt ansatte.

Måsøy kommune har tidligere vedtatt at de skal praktisere "**tidlig innsats**". Det vil si å være "føre var" – og se ting tidlig. Før skje utvikling har gått så langt at det må store tiltak til – eller ikke lenger lar seg reparere. Dette krever et bevisst fokus – og prioritering- så vel faglig som ressursmessig. I denne sammenhengen vurderes bruka av Sjumilssteget som en nyttig metode for å sette lys på hva vi faktisk gjør i forhold til dette,; dvs. fortsette og forsterke et fokus vi allerede har vært enige om å ha.

Måsøy kommune er deltakere i det 2-årige utviklingsprogrammet "Gode skoleeiere" sammen med 27 andre kommune fra Nordland, Troms og Finnmark. Her kommer det frem en gjennomgående utfordring som handler om bedre kontakt mellom skoleeiere og skoleledere. Sjumilssteget vurderes også i denne sammenheng som et nyttig verktøy til å få felles forståelse og felles mål i arbeidet med barn og unge.

Fylkesmannen gir anledning til å søke midler inntil kr. 150.000,- for å gjennomføre analysen i tidsrommet 01.01. – 31.03.14. Midlene skal gå til utgiftsdekning av arrangement, reiser til møter med Fylkesmannen og div. Dersom vi søker om 150.000,- innebærer det at vi inkludere andre enn de kommunal tjenesten prosessen. Dvs. lag, foreninger, foreldre, mv.

Oppvekstleder vurderer at det er naturlig å riktiggå gjøre i en slik prosess/ gjennomgang for å få bred dialog/ engasjement blant alle som påvirker barns hverdag.

Alternativt kan det søkes om 100.000,- dersom vi ønsker å gjøre analysen utelukkende med kommunal etater.

Saken er drøftet med rektorer/ barnehageledelse som stiller seg positivt til analysen.

**Etatssjefens/rådmannens vurdering** (også personal- og økonomiske konsekvenser):

Det er oppvekstleders vurdering at Sjumilssteget vil kunne være et godt verktøy og en fruktbar prosess i vår kommune med tanke på å befeste det fokus vi har valgt å ha ifht ” Tidlig innsats” utvikle tverretattlig og tverrfaglig samarbeid, styrke forhold mellom skoleeier og skoleleder til barnas beste.

Det må utarbeides en prosjektskisse til hvordan vi praktisk vil gjennomføre analysen i Måsøy kommune som skal vedlegges en søknad til Fylkesmannen.

**Vedlegg:**

Sjumilssteget – Kommuneanalysen 2013

Tone-Hilde Fay  
Leder oppvekstsektor

  
Paul Evers  
Rådmann

Navn	Serot
Postnummer	100
AV Saksnr.	13/986-1
Møtedato	4216/13
Saksnr.	THF

## Kommuneanalysen 2013

### - kontrollspørsmål -



### Sjumilssteget – overordnet artikkel:

*Art. 3.*

Ved alle handlinger som berører barn, enten de foretas av offentlige eller private velferdsorganisasjoner, domstoler, administrative myndigheter eller lovgivende organer, skal barnets beste være et grunnleggende hensyn.

*See*  
*cau*



Medbestemmelse

## STEG 1 - Medbestemmelse

### Artikkel 12

1. Partene skal garantere et barn som er i stand til å gjøre danne seg egne synspunkter, retten til fritt å gi uttrykk for disse synspunkter i alle forhold som vedrører barnet, og tillegge barnets synspunkter behørig vekt i samsvar med dets alder og modenhet.
2. For dette formål skal barnet særlig gis anledning til å bli hørt i enhver rettslig og administrativ saksbehandling som angår barnet, enten direkte eller gjennom en representant eller et egnet organ, på en måte som er i samsvar med saksbehandlingsreglene i nasjonal rett.

## Spørsmål til kommunene

1. Hvilke organer og systemer har kommunen etablert der barn kan utøve medbestemmelse – Hvem foreslår saker og hvilke saker behandles der?
2. Hvordan sikrer kommunen opplæring knyttet til Ungdomsråd eller andre organer som barn deltar i?
3. Hvordan sikrer kommunen at barnas interesser ivaretas etter plan- og bygningslovens samfunnsdel og arealdel, eller rundt konkrete planer som angår barn?
4. På hvilken måte sikrer kommunen at barn blir hørt når kommunen tar avgjørelser som angår dem personlig?
5. Hvordan kan kommunen sikre at barnas rett til medbestemmelse blir reell?



Særskilt vern og støtte

## STEG 3 - Særskilt vern og støtte

### **Artikkel 20**

1. Et barn som midlertidig eller permanent er fratatt sitt familiemiljø, eller som i egen interesse ikke kan tillates å bli værende i et slikt miljø, skal ha rett til særlig beskyttelse og bistand fra staten.
2. I samsvar med sin nasjonale lovgivning skal partene sikre alternativ omsorg for et slikt barn.
3. Slik omsorg kan f.eks. omfatte plassering i fosterhjem, Kafala etter islamsk lov, adopsjon eller, om nødvendig, plassering i institusjon egnet for omsorg for barn. Når mulige løsninger overveies, skal det tas tilbørlig hensyn til ønskeligheten av kontinuitet i barnets oppdragelse og til barnets etniske, religiøse, kulturelle og språklige bakgrunn

### **Jf. Artikkel 25**

Partene anerkjenner at et barn som er blitt plassert av kompetente myndigheter for å få omsorg, beskyttelse eller fysisk eller psykisk behandling, har rett til periodisk vurdering av den behandling barnet får og av alle andre forhold som har betydning for plasseringen av barnet.

## Spørsmål til kommunene

1. Hvordan sikrer kommunen at barn, uavhengig av hvilken kommune som har foretatt plasseringen, får tilstrekkelig oppfølging i barnehage eller skole, fra helse-, sosial- eller barneverntjenester?
2. Hvordan sikrer kommunen at tilsynsførerne for barn i fosterhjem er kompetent, at tilsynet utføres i tråd med sentrale retningslinjer og at det gjøres en periodisk vurdering av barnets tiltak?
3. På hvilken måte sørger kommunen for at barna kan ha kontinuitet i oppdragelsen og kontakt med sin biologiske familie og sitt tidligere nettverk?
4. Hvordan sikrer kommunen at det er et tilstrekkelig samarbeid med tanke på å hjelpe barna i tida frem til 18 årsdagen og senere frem til fylte 23 år?





Fullverdig liv

## STEG 5 - Fullverdig liv

### Artikkel 23

1. Partene anerkjenner at et barn som er psykisk eller fysisk utviklingshemmet, bør ha et fullverdig og anstendig liv under forhold som sikrer verdighet, fremmer selvstendighet og bidrar til barnets aktive deltakelse i samfunnet.
2. Partene anerkjenner at barn med funksjonshemminger har rett til særlig omsorg og skal, innenfor rammen av de midler som er til rådighet, oppmuntre til og sikre at barn som oppfyller vilkårene og barns omsorgspersoner får den hjelp de har søkt om og som er rimelig i forhold til barnets tilstand og foreldrenes eller andre omsorgspersoners situasjon.
3. Idet det anerkjennes at funksjonshemmede barn har særlige behov, skal hjelp som ytes i samsvar med nr. 2 gis gratis når dette er mulig, samtidig som foreldrenes eller andre omsorgspersoners økonomi tas i betraktning, og hjelpen skal innrettes slik at funksjonshemmede barn har effektiv adgang til og mottar undervisning, opplæring, helsetjenester, rehabiliteringstjenester, forberedelse til arbeidslivet og rekreasjonsmuligheter på en måte som best mulig fremmer barnets sosiale integrering og personlige utvikling, herunder dets kulturelle og åndelige utvikling.
4. I det internasjonale samarbeids ånd skal partene fremme utveksling av egnet informasjon om forebyggende helsearbeid og om medisinsk, psykologisk og fysikalsk behandling av funksjonshemmede barn, herunder spredning av og tilgang til informasjon om rehabiliteringsmetoder, undervisning og yrkesveiledningstjenester, for at partene skal kunne forbedre sin kapasitet og kompetanse og å utvide sine erfaringer på disse områder. I denne sammenheng skal det tas særlig hensyn til utviklingslandenes behov.

### Jf. Artikkel 2

1. De stater som er part i denne konvensjon, skal respektere og sikre de rettigheter som er fastsatt i denne konvensjon for ethvert barn innenfor deres jurisdiksjon, uten diskriminering av noe slag og uten hensyn til barnets, dets foreldres eller verges rase, hudfarge, kjønn, språk, religion, politiske eller annen oppfatning, nasjonale, etniske eller sosiale opprinnelse, eiendomsforhold, funksjonshemming, fødsel eller annen stilling.
2. Partene skal treffe alle egnede tiltak for å sikre at barnet beskyttes mot enhver form for diskriminering eller straff på grunn av sine foreldres, sin verges eller familiemedlemmers stilling, virksomhet, meningsytringer eller tro.

## Spørsmål til kommunene

1. Hvilke råd/organer/koordinerende enheter har kommunen etablert for barn og unge som har behov for langvarige og koordinerte tjenester og hvordan sikres at disse barna har effektiv adgang til slike tjenester? Hva viser evt. brukerundersøkelser?
2. I hvilken grad har kommunen tilrettelagt tilbudet slik at barn med funksjonsnedsettelse har tilgang til offentlige bygg, slik at de kan nyttiggjøre seg tilbudene på linje med andre barn.
3. Hvordan arbeider kommunen for å forhindre at barn med funksjonsnedsettelse utsettes for diskriminering i forbindelse med sosial integrering?
4. Hvordan sikrer kommunen at prinsippet om universell utforming innarbeides i kommuneplanarbeidet.



God Utdanning

## STEG 7- God utdanning

### Artikkel 28

1. Partene anerkjenner barnets rett til utdanning, og med sikte på å oppnå denne rett gradvis og på grunnlag av like muligheter skal de særlig:
  - a) gjøre grunnutdanningen obligatorisk og gratis tilgjengelig for alle,
  - b) oppmuntre utviklingen av forskjellige former for videregående opplæring, herunder allmennfaglig og yrkesfaglig opplæring, gjøre dem tilgjengelige og oppnåelige for ethvert barn, og treffe egnede tiltak som f.eks. innføring av gratis undervisning og tilbud om økonomisk støtte ved behov,
  - c) med alle egnede midler gjøre høyere utdanning tilgjengelig for alle på grunnlag av den enkeltes evner,
  - d) gjøre informasjon og veiledning om undervisning og fagopplæring tilgjengelig og oppnåelig for alle barn,
  - e) treffe tiltak for å oppmuntre til regelmessig skolegang og for å redusere antallet av dem som ikke fullfører skolegangen.
2. Partene skal treffe alle egnede tiltak for å sikre at skolens disiplin utøves på en måte som er forenlig med barnets menneskeverd og i samsvar med denne konvensjon.
3. Partene skal fremme og oppmuntre internasjonalt samarbeid om forhold som angår utdanning, særlig med henblikk på å bidra til å avskaffe uvitenhet og analfabetisme over hele verden og å lette tilgangen til vitenskapelig og teknologisk kunnskap og moderne undervisningsmetoder. I denne sammenheng skal det tas særlig hensyn til utviklingslandenes behov.

### Artikkel 29

1. Partene er enige om at barnets utdanning skal ta sikte på:
  - a) å utvikle barnets personlighet, talenter og psykiske og fysiske evner så langt det er mulig,
  - b) å utvikle respekt for menneskerettighetene og de grunnleggende friheter og for prinsippene nedfelt i De forente nasjoners pakt,
  - c) å utvikle respekt for barnets foreldre, dets egen kulturelle identitet, språk og verdier, for de nasjonale verdier i det land barnet bor, landet hvor han eller hun eventuelt kommer fra og for kulturer som er forskjellige fra barnets egen kultur,
  - d) å forberede barnet til et ansvarlig liv i et fritt samfunn i en ånd av forståelse, fred, toleranse, likestilling mellom kjønnene og vennskap mellom alle folkeslag, etniske, nasjonale og religiøse grupper og personer som tilhører urbefolkningen,
  - e) å fremme respekten for det naturlige miljø.

## Spørsmål til kommunene

1. Hvordan sikrer kommunen – gjennom et tverrfaglig samarbeid, at barn som pedagogisk eller sosialt har behov for ekstra oppfølging i barnehage og skole, får slik oppfølging?
2. I hvilken grad har kommunen rutiner eller kompetanse på å kartlegge risikobarn i barnehage og skole og treffe tiltak overfor denne gruppen?
3. Hvordan sikrer kommunen, som skole- og barnehagemyndighet, tiltak for å styrke det psykososiale arbeidsmiljøet/forebygge mobbing blant barna både i skole, barnehage og i barnas fritid, evt. i samarbeid med frivillig sektor?
4. Hvordan sikrer kommunen kompetanseutvikling og tverrfaglig samarbeid rundt barnehage- og skolebarnas psykiske helse?
5. Hvordan sikrer kommunen at det er oppdaterte beredskapsplaner i hver enkelt skole og barnehage, og at disse henger sammen med kommunens overordnede kriseplan?
6. Hvilken praksis og utviklingsmål har kommunen for samarbeidet mellom hjem og barnehage/skole?
7. Hvilke planer og tiltak har kommunen, i skolesystemet eller tverretattlig, utarbeidet for å forebygge frafall i den videregående skole? Hvordan virker disse?
8. Hvilken oversikt har kommunen over antall og bakgrunn for de barna som kommer fra andre religiøse, språklige og etniske minoriteter i kommunen, herunder samiske barn?
9. Hvordan sikrer kommunen at disse barna får bruke sitt språk og utøve sin kultur i barnehage, skole og fritidsaktiviteter, ev. i samarbeid med frivillige lag og organisasjoner, Inn På TUNET mv.?
10. I hvilken grad er barnehager, skoler eller kommunens kulturskole et reelt tilbud som kan fange opp barnas ønsker om å delta i kulturell og kunstnerisk virksomhet?
11. Hvordan sikrer kommunen at man ved planer og tilrettelegging, stimulerer til bruk av lokaler eller områder for lek og kulturell utfoldelse, evt. i samarbeid med frivillige lag og organisasjoner, herunder idretten?

**BUDSJETT 2014 - OPPVEKSTSEKTOREN**

Saksbehandler: Tone - Hilde Faye  
 Arkivsaksnr.: 13/987

Arkiv: 150

**Saksnr.:** Utvalg  
 27/13 Oppvekstkomiteen

**Møtedato**  
 27.11.2013

**Innstilling:**

Oppvekstkomiteen anbefaler kommunestyret å godkjenne budsjettforslag 2014 for oppvekst – og kultursektoren.

**Dokumenter:**

Budsjettutkast 2014. (Blir ettersendt da dokumentet ikke er ferdigskrevet..)

**Innledning:**

Rådmannens forslag til budsjett 2014 er utarbeidet.

For 2014 er 50% stilling og aktiviteter knyttet til kulturtilbud flyttet fra kapittel 1 til kapittel 2.

**Saksutredning:**

Budsjettet er utarbeidet med sikte på å opprettholde sentrale tjenester så rasjonelt som mulig. Oppvekstsjefens oppfatning er at de kutt som ble foretatt i 2103 tok ned funksjoner slik at de i dag har nøkterne rammer. Det er også en oppfatning av at det er god fleksibilitet i enhetene. Kostnader til skole pr. elev i Måsøy kommune ligger svært høyt sammenlignet med tilsvarende kommunegruppe og landet forøvrig.

Elevtallet i kommunen har vært synkende. Ut fra dette perspektivet alene kan det synes t å være et misforhold mellom behov og forbruk. Man må således inkludere lokale forhold som struktur (distriktsskolene), elevgrupper ( klassene kunne vært større - og dermed lærertettheten kunne vært laver *dersom* det var flere barn i kommunen på hvert enkelt trinn) og behovet for spesialundervisning. Utgifter og antall elever med spesialundervisning har hatt en stor økning de siste årene. Disse tre faktorene er betydelig kostnadsdrivere det er krevende å påvirke – skolestrukturen er et bevisst valg.

Havøysund skole gjennomførte reduksjon tilsvarende 1 stilling inneværende skoleår. Når det nå er nødvendig å redusere driftsbudsjett 2014 har det vært en utfordring å gjøre det innenfor de strukturer som er valgt.. Måsøy har en god kvalitet på undervisningen – det viser bl.a.. nasjonale prøver hvor vi gjennom flere år har scoret i høyeste sjikt på landsbasis.

Det er likevel en utfordring for kommunen at ungdommer fra Måsøy kommune i veldig stor grad faller ut av videregående skole.

Barnehagen driver kostnadseffektivt og sammenlikningstall viser at vi bruker mindre her enn sammenliknbare enheter og landet forøvrig. Barnehagen er i en situasjon hvor de vanskelig kan innfri alle søknader om opptak med dagens bemanning. Vurderingen er at de strekker sine ressurser langt for å innfri familiens ønske og behov.

Det er foretatt reduksjon i opprinnelig budsjettforlag for 2014. ALLE vil følgelig berøre barn og unges tilbud i kommunen. De fleste vil ikke få effekt før 01.08.14. pga skole/ barnehage år. Følgende justeringer gjort for å bidra til et budsjett i balanse og samtidig bevare forsvarlig kvalitet i enheten. En har også forsøkt å peke på noen konsekvenser.

**Reduksjon av 50% stilling Høtten barnehage.** Ressursen brukes i dag på barn med spesielle behov. Disse vil gå over i skole fra høsten. Skolen har kapasitet til å følge dem videre pga avgang der. Høst 2014 vil det sannsynligvis være flere barn som ønsker barnehageplass enn de som går over i skole. ) Reduksjon vil svekke mulighetene for ”full dekning” fra høst 2014.

**Reduksjon 30% stilling kulturskolen.** Ytterligere reduksjon i tilbudet til barn og unge. ( også redusert inneværende år) 10% kan red. på administrasjon – ellers redusert tilbud til eleven. Vil svekke et nøkkeltilbud med tanke på positiv utvikling hos barn/ unge i kommunen. Vil også påvirke kulturtilbudet generelt i kommunen som oppfattes viktig i forhold til å ivareta bolyst.

**Reduksjon 10% lærerstilling Måsøy skole.** Skolen ble tilført ressurs for å rekruttere lærer til øya. Ekstra timer ( PPT) (15% ) tildelt enkeltelev vil kunne kompensere for det.

**Innføre leieinntekter Polarhall/ svømmehall/ samfunnshus ved utleie til lag/ foreninger.** Helårs effekt økte kontingenter til lag/ foreninger vil kunne gi økte sosiale forskjeller. Noen barn / unge kan ekskluderes.

**Fjerne beredskap barnevernstjeneste.** Barnevernstjenesten er bemannet med 0.5 stilling frem til juni. Veldig sårbart og for lavt. Dersom akutsituasjon oppstår må ekstraressurser aktiveres.

**Avslutte finansiering av pc til elever – alle i 8. klasse.** Det vil da ikke være penger til fornyelse av maskinparken skolene. Vil kunne gi økte sosial forskjeller/stigmatisering mellom elevene fordi alle ikke har like muligheter til å kjøpe egne. Vil kunne gi ujevne læringsforhold.

**Redusere sykevikar/ vikarbruk i enhetene.**

Samlet utgjør tiltakene en reduksjon på 780.000,-

Det har vært en utfordring å finne ytterligere reduksjoner etter nedskjæring i 2013- budsjett. Sektoren står foran en total gjennomgang av organisering og struktur på linje med resten av kommunen. Strukturelle endringer forventes da å bli vurdert i en helhetlig sammenheng – også med det perspektiv å redusere videre driftsutgifter.

**Etatssjefens/rådmannens vurdering** (også personal- og økonomiske konsekvenser):

Budsjettforslag 2014 inneholder reduksjoner i tilbud til barn og unge som vil merkes av den enkelte. Det er vanskelig å finne områder hvor en kan redusere i dagens budsjett uten at det får merkbare konsekvenser - og samtidig opprettholde de strukturer kommunen har valgt. Kommunen vil også i 2014 bruke mye penger på skoletilbudet.

**Vedlegg:**

Budsjett - 2014 ( Blir ettersendt..)

Tone – Hilde Faye  
Leder oppvekst sektor

  
Paul Evers  
rådmann